

## Výroční zpráva

### z činnosti a hospodaření Domova pro seniory Červenka, příspěvková organizace za rok 2016



Výroční zpráva je zpracovaná na základě zák. č. 106/1999 Sb. o svobodném přístupu k informacím ve znění pozdějších předpisů. Obsahuje základní údaje o organizaci, podává přehled o personálním zajištění služby, představuje služby poskytované uživatelům a seznamuje s hospodařením organizace v roce 2016.

V Července, březen 2017

Mgr. Josef Piska

**Obsah:**

<b>I. Hodnocení činnosti.....</b>	<b>str. 2 – 21</b>
1. Základní údaje o organizaci	
2. Poslání domova, hlavní cíle poskytované služby, zásady, cílová skupina, kapacita, zveřejnění informací, informační povinnost dle zákona, řešení stížností a připomínek	
3. Členství v odborných sekcích	
4. Spolupráce s nezávislými odborníky, orgány veřejné zprávy a dalšími institucemi	
5. Popis způsobu poskytování sociální služby	
6. Zdravotní péče	
7. Rehabilitační péče	
8. Praxe studentů	
9. Organizační struktura domova	
10. Péče o svěřené majetek a zlepšení podmínek pro poskytování sociální služby	
<b>II. Ekonomické ukazatele o hospodaření organizace.....</b>	<b>str. 22 - 33</b>
1. Závazné ukazatele	
2. Zdroje financování sociální služby, rozpočtová opatření	
3. Náklady a výnosy	
4. Hospodářský výsledek	
5. Investiční fond	
6. Fond odměn	
7. FKSP	
8. Fond rezervní	
9. Rozvaha	
10. Sponzorské dary	
11. Účast Domova pro seniory Červenka, p. o. na aktivní politice zaměstnanosti	
12. Ostatní ekonomické ukazatele z poskytování sociální služby	
<b>III. Kontrolní činnost.....</b>	<b>str. 34 - 36</b>
<b>IV. Vzdělávání zaměstnanců, BOZP a PO.....</b>	<b>str. 36 - 41</b>
1. Hodnocení vzdělávání zaměstnanců	
2. Hodnocení BOZP v domově	
3. Hodnocení PO v domově	
<b>V. Sociální práce.....</b>	<b>str. 41 - 42</b>
<b>VI. Kulturní a společenský život.....</b>	<b>str. 42 – 46</b>
<b>VII. Závěr.....</b>	<b>str. 46</b>

## I. Hodnocení činnosti

### 1. Základní údaje o organizaci

Název organizace: Domov pro seniory Červenka, příspěvková organizace  
Sídlo organizace: Nádražní 105, 784 01 Litovel  
Statutární zástupce: ředitel Mgr. Josef Piska  
IČO organizace: 750 04 402  
Zřizovatel: Olomoucký kraj  
Adresa zřizovatele: Krajský úřad Olomouckého kraje, Jeremenkova 40a, Olomouc, PSČ 779 11

Kontakty:

<b>Funkce</b>	<b>pevná linka</b>	<b>e-mail</b>
<b>spojovatelka</b>	585 119 141	<a href="mailto:svecova@dpscervenka.cz">svecova@dpscervenka.cz</a>
<b>ředitel</b>	585 119 142	<a href="mailto:piska@dpscervenka.cz">piska@dpscervenka.cz</a>
	736 768 954	
<b>vedoucí ekonomického oddělení</b>	585 119 143	<a href="mailto:ekonom@dpscervenka.cz">ekonom@dpscervenka.cz</a>
<b>vedoucí úseku přímé péče</b>	585 119 144	<a href="mailto:caletkova@dpscervenka.cz">caletkova@dpscervenka.cz</a>
	605 045 224	
<b>sociální pracovnice</b>	585 341 776	<a href="mailto:hofmanova@dpscervenka.cz">hofmanova@dpscervenka.cz</a>
<b>vedoucí údržby</b>	585 119 141	<a href="mailto:mlcoch@dpscervenka.cz">mlcoch@dpscervenka.cz</a>
	604 378 209	
<b>vedoucí stravovacího zařízení</b>	585 119 149	<a href="mailto:skyvova@dpscervenka.cz">skyvova@dpscervenka.cz</a>
<b>vedoucí oddělení Litovel</b>	585 342 240	<a href="mailto:dd.litovel@centrum.cz">dd.litovel@centrum.cz</a>

Fax:/webové stránky: 585 341 759/ [www.dpscervenka.cz](http://www.dpscervenka.cz)

## **2. Poslání domova, hlavní cíle poskytované služby, zásady, cílová skupina, kapacita a zveřejnění informací.**

Domov pro seniory Červenka, příspěvková organizace (dále jen Domov) je příspěvkovou organizací, jejímž zřizovatelem je Olomoucký kraj, Jeremenkova 40a, Olomouc, PSČ 779 11. Příspěvková organizace Domov pro seniory Červenka má postavení právnické osoby se všemi právy a závazky, které z tohoto postavení vyplývají, pravomocemi, působností i odpovědností danou obecně závaznými právními předpisy, zřizovací listinou a pověřeními udělenými Radou Olomouckého kraje.

Domov pro seniory Červenka je oprávněn poskytovat sociální služby na základě registrace, kterou vydal Krajský úřad Olomouckého kraje dne 12. 6. 2007. Identifikátor služby má číslo 5411328.

Statutárním orgánem je ředitel, jmenovaný a odvolávaný radou Olomouckého kraje. Domov má sídlo v Července, Nádražní 105, pošta Litovel, PSČ 784 01. Dále ke své činnosti využívá a spravuje objekt v Litovli, Opletalova 1148, 784 01 Litovel.

Domov vystupuje v hospodářských a právních vztazích svým jménem. Jednání provádí ředitel jako statutární orgán nebo jím pověřený zástupce tak, že k otisku razítka organizace připojí vlastnoruční podpis.

Při plnění svých úkolů se řídí obecně platnými právními předpisy a zřizovací listinou. Činnost je dále řízena těmito řídicími akty, které jsou vydávány v souladu s příslušnými zákony a jinými právními předpisy:

- usneseními ZOK / Zastupitelstva Olomouckého kraje /
- usneseními ROK / Rady Olomouckého kraje /
- směrnici ROK
- pokyny příslušných vedoucích odborů Krajského úřadu Olomouckého kraje a uvolněných členů Zastupitelstva Olomouckého kraje
- zásadami řízení příspěvkových organizací zřizovaných olomouckým krajem

Domov předkládá zřizovateli návrh rozpočtu na příslušné rozpočtové období a poskytuje další nezbytné nebo vyžádané informace, které jsou potřebné pro výkon jeho zřizovatelských povinností, tj. zejména metodická a kontrolní činnost na všech úsecích činnosti.

Domov předkládá zřizovateli své návrhy na zamýšlené změny v organizaci své činnosti. Jedná se zejména o takové změny, v jejichž důsledku se změní struktura činností, struktura a počet personálu nebo které budou mít podstatný vliv na příjmovou či výdajovou část rozpočtu.

Domov je zřízen za účelem poskytování sociální pobytové služby – domov pro seniory, dle zákona č. 108/2006 Sb. o sociálních službách ve znění pozdějších předpisů.

Domov poskytuje základní činnosti dle § 35 a dále poskytuje služby sociální péče dle § 38 zákona č. 108/2006 Sb. o sociálních službách ve znění pozdějších předpisů v závislosti na druhu poskytované služby tj.:

- domov pro seniory dle ustanovení § 49 zákona č. 108/ 2006 Sb. - poskytování pobytových služeb osobám, které mají sníženou soběstačnost, zejména z důvodu věku a tato situace vyžaduje pravidelnou pomoc jiné fyzické osoby

Domov zajišťuje zdravotní péči definovanou v § 36 zákona č. 108/2006 Sb. o sociálních službách ve znění pozdějších předpisů svými zaměstnanci, kteří mají k výkonu zdravotnického povolání odbornou způsobilost.

O poskytnutí sociální služby uzavírá domov s uživatelem Smlouvu o poskytnutí sociální služby podle § 91 zákona č. 108/2006 Sb. ve znění pozdějších předpisů. Smlouva může být uzavřena na dobu neurčitou nebo na dobu určitou.

### **Poslání domova**

Posláním Domova pro seniory Červenka, p. o. je poskytování pobytové sociální služby seniorům, kteří se ocitli v nepříznivé životní situaci a mají sníženou soběstačnost z důvodu věku a zdravotního stavu. Domov respektuje jedinečnost každého člověka a poskytuje svým uživatelům takovou podporu a pomoc, aby mohli nadále vést v rámci svých možností a schopností plnohodnotný a kvalitní život.

Poslání odráží základní zásady zákona o sociálních službách a druh registrované sociální služby. Definované poslání bylo zveřejněno na webových stránkách domova a aktualizováno v registraci. Sociální služba byla poskytována na základě individuálních potřeb jednotlivých uživatelů. Zaměstnanci domova byla respektována jedinečnost každého uživatele a zaměstnanci se snažili, aby uživatelé sociální služby mohli vést, dle svých možností, plnohodnotný a kvalitní život. Ve znění poslání nebudou provedeny žádné úpravy.

### **Cíle poskytované služby v roce 2016 a jejich naplněnost**

1. Zlepšit kvalitu bydlení uživatelů, prostředí a podmínek pro poskytování sociální služby.
  - a) Při malování pokojů a prostor, kterých využívají uživatelé respektovat jejich přání a zajistit pestrost barev / *cíl splněn, naplánované malování bylo provedeno* /  
odpovědná osoba - vedoucí údržby, vedoucí úseku přímé péče  
termín po celý rok 2016
  - b) Dovybavení prádelny – obměna zastaralého zařízení – pořízení velkokapacitní pračky / *cíl splněn* /  
odpovědná osoba – ředitel  
termín do 31. 12. 2016
  - c) Zakoupení mobilních zahrádek pro uživatele / *cíl splněn* /  
odpovědná osoba – ředitel  
termín do 31. 12. 2016
  - d) Oprava střechy na hospodářské budově oddělení Červenka / *cíl splněn* /  
odpovědná osoba – ředitel  
termín do 31. 12. 2016
  - e) Oprava kuželkového stání na oddělení Litovel / *cíl splněn* /

odpovědná osoba – ředitel

termín do 31. 12. 2016

- f) Rekonstrukce společné koupelny pro uživatele na oddělení Litovel v I. poschodí / *cíl splněn* /

odpovědná osoba – ředitel

termín do 31. 12. 2016

- g) Dovybavení prádelny – obměna zastaralého zařízení – pořízení klimatizace, nákup parního univerzálního žehlicího lisu, parního bubnového sušiče / *cíl splněn* /

odpovědná osoba – ředitel

termín do 31. 12. 2016

- h) Pořízení Spotee Medicalu / video přístroj / pomůcka při rehabilitaci uživatelů na rotopedu na oddělení Litovel / *cíl byl splněn* /

odpovědná osoba – ředitel

termín do 31. 12. 2016

## 2. Zvýšit kvalitu personálního zajištění sociální služby

- a) Přijmout fyzioterapeuta na oddělení Litovel na plný úvazek / *cíl splněn pouze částečně, fyzioterapeut pracoval pouze do konce listopadu* /

odpovědná osoba – ředitel domova

termín do 31. 12. 2016

- b) Převedené zaměstnance z pozice sanitář na pozici PSP zapojit do dalších forem vzdělávání, které jsou potřebné pro poskytování kvalitní sociální služby. / *cíl splněn* /

odpovědná osoba – ředitel domova

termín do 31. 12. 2016

- c) Vytvořit ve spolupráci se zřizovatelem jedno pracovní místo PSP – provádění aktivizačních činností na oddělení Litovel / *cíl splněn* /

odpovědná osoba – ředitel domova, vedoucí sociálního úseku

termín do 31. 12. 2016

- d) S naplňováním aktivní politiky zaměstnanosti zřídit pracovní místa v rámci programu Veřejně prospěšné práce. / *cíl byl naplněn, byla zřízena 4 pracovní místa* /

odpovědná osoba – ředitel domova

termín do 31. 12. 2016

## 3. Zlepšit kvalitu stravování

- a) zajištění pestrosti jídelníčku tím, že nebude opakováno stejné jídlo v průběhu tří týdnů / *cíl byl průběžně naplňován* /

odpovědná osoba - vedoucí stravovacího provozu

termín od 31. 12. 2016

- b) zajištění nových dodavatelů potravin / *cíl byl průběžně naplňován* /

odpovědná osoba - vedoucí stravovacího provozu

termín do 31. 12. 2016

- c) doplnění jídelníčku o nová jídla / *cíl byl průběžně naplňován* /

odpovědná osoba – vedoucí stravovacího provozu

termín do 31. 12. 2016

- d) zpracovávat připomínky a náměty uživatelů a zaměstnanců do skladby a výběru jídel / *cíl byl průběžně naplňován* /  
odpovědná osoba – vedoucí stravovacího provozu  
termín do 31. 12. 2016

4. Zkvalitnit využití volného času uživatelů.

- a) Pořádat společenské akce pro uživatele sociální služby a tím pokračovat v aktivním využívání nově zrekonstruovaných prostor zahrady s altánkem pro aktivity uživatelů sociální služby. / *cíl byl průběžně naplňován* /  
odpovědná osoba – vedoucí sociálního úseku, aktivizační pracovníci  
termín do 31. 12. 2016
- b) Zajistit otevření prostor zrekonstruované zahrady s altánkem pro obyvatele obce Červenka a naplnit tak integraci uživatelů sociální služby do běžného života v obci. V areálu zorganizovat společenské akce pro seniory, obyvatele obce a rodinné příslušníky ve spolupráci s Obecním úřadem Červenka. / *cíl byl průběžně naplňován* /  
odpovědná osoba – vedoucí sociálního úseku, ředitel domova  
termín do 31. 12. 2016
- c) Pro uživatele sociální služby uspořádat minimálně jednu akci, které bude mít regionální charakter / *cíl byl splněn* /  
odpovědná osoba – vedoucí sociálního úseku, ředitel domova  
termín do 31. 12. 2016

### **Zásady / principy / poskytované sociální služby**

Naplňování základního poslání Domova vychází z následujících zásad /principů/:

1. Dodržování a ochrana práv, svobod uživatelů sociální služby, zachování jejich důstojnosti.
2. Respektování vlastní, svobodné volby uživatelů sociální služby.
3. Rovný a nestranný přístup ke všem uživatelům sociální služby.
4. Podpora samostatnosti, nezávislosti a soběstačnosti uživatelů sociální služby a nezbytné míry péče.
5. Kreativní přístup při nabídce denních činností.

Stanovené zásady pro poskytování sociální služby byly dodržovány a zaměstnanci domova se jimi řídili. Nedošlo k žádnému porušení práv a svobod uživatelů sociální služby. Zaměstnanci respektovali svobodnou volbu uživatelů a zachovávali rovný a nestranný přístup ke všem uživatelům. Dle individuálních možností jednotlivých uživatelů podporovali jejich samostatnost, nezávislost a soběstačnost. Uživatelům byla průběžně nabízena dobrovolná účast na denních aktivitách. Zvýšila se denní nabídka a pestrost aktivizačních činností.

### **Cílová skupina**

1. Cílovou skupinou jsou senioři, kteří se ocitli v nepříznivé sociální situaci a mají sníženou soběstačnost z důvodu věku a zdravotního stavu.
2. Věková struktura: senioři od 60 let věku

Uživatelé, kteří využívají sociální služby domova, splňují cílovou skupinu odpovídající věkové struktuře.

### **Kapacita domova**

1. Domov má stanovenou kapacitu 165 lůžek.
2. Lůžka jsou rozdělena: a/ oddělení Červenka 101  
b/ oddělení Litovel 64
3. Domov je pobytové zařízení a sociální službu poskytuje nepřetržitě 24 hodin denně po celý rok.

Kapacita domova byla naplněna. Průměrné obsazení v roce 2016 činí 98,53%. Volná místa byla průběžně obsazována zájemci o sociální službu.

### **Zveřejnění informací**

Domov má vlastní internetové stránky [www.dpscervenka.cz](http://www.dpscervenka.cz).

Informační materiály jsou k dispozici na KÚ Olomouc, u okolních obecních a městských úřadů, u pečovatelské a charitní služby.

Základní informace jsou vyvěšeny na nástěnkách v jednotlivých budovách domova.

Spolupracujeme se sociálními pracovníky okolních nemocnic a LDN, kteří mají k dispozici informační letáčky.

Informace poskytujeme také do místního tisku.

Údaje o sociální službě jsou uveřejněny v Průvodci sociálními službami Litovelska.

Pro zájemce o sociální službu jsou připraveny informační materiály. Při jejich předávání poskytujeme další informace a umožňujeme prohlídku zařízení.

### **Informační povinnost organizace dle zákona č. 106/1999Sb. O svobodném přístupu k informacím v platném znění**

Domov pro seniory Červenka, p. o. neobdržel v roce 2016 žádost o poskytnutí informací vztahující se k jeho činnosti při poskytování sociální služby domov pro seniory.

Domov má zřízenou elektronickou podatelnu [piska@dpscervenka.cz](mailto:piska@dpscervenka.cz).

### **Řešení přijatých stížností a připomínek**

Domov má zpracovanou vnitropodnikovou směrnici na přijímání a vyřizování stížností, námitek, doporučení a námětů ke své činnosti.

Pro anonymní podávání stížností a také pro podávání námitek a připomínek slouží schránky na stížnosti a připomínky. Schránky vybírá ředitel domova za přítomnosti sociální pracovnice nejméně 1x měsíčně.

V případě, že stížnost není podepsaná, není koho uvědomit o jejím výsledku, se stížnost prošetřuje a je vždy vyvozeno opatření k odstranění oprávněného nedostatku, na který tato stížnost upozorňuje. Nezasílá se písemné vyrozumění.

U schránek jsou umístěny stolečky se židli, papír a psací potřeby, aby návštěvníci měli možnost případnou stížnost nebo připomínku napsat. Na stolcích je rovněž k dispozici krátký dotazník na hodnocení poskytované služby.

Vyrozumění o prošetření anonymní stížnosti se umístí na nástěnku.

V roce 2016 nebyla na oddělení Červenka přijata žádná oficiálně podaná písemná stížnost.



Na oddělení Litovel byla přijata 1 písemná stížnost na stravování ze strany rodinného příslušníka, která byla vyřešena.

### **3. Členství v odborných sekcích**

Domov je členem APSS České republiky. Ředitel pracuje ve výboru APSS Olomouckého kraje jako místopředseda.

Vedoucí úseku přímé péče je členkou sekce vrchních sester v APSS Olomouckého kraje.

Vedoucí úseku přímé péče je členkou České asociace sester.

Vedoucí ekonomického oddělení je členem sekce ekonomů APSS Olomouckého kraje

Sociální pracovníce jsou členkami sekce sociálních pracovníků v APSS Olomouckého kraje

Ředitel domova je zapojen do práce řídicí skupiny pro komunitní plánování sociálních služeb v regionu Litovelsko

### **4. Spolupráce s nezávislými odborníky, orgány veřejné správy a dalšími institucemi**

Seznam - *Nezávislí kvalifikovaní odborníci pro zaměstnance:*

*/ telefonní kontakty u ředitele, vedoucí úseku přímé péče, vedoucí ekonomického oddělení a na intranetu domova /*

*p. Kašpar – oblast BOZP*

*PhDr. Bryx - supervize*

*Ing. Cikánková – hygiena stravovacího provozu*

*MUDr. Sklenář, zdravotní a rehabilitační péče*

*Ing. Preus – sociální a zdravotní programy*

*p. Křížek – elektro*

*p. Marek – deratizace*

*Ing. Smékal – výpočetní technika*

*p. Kryl – požární ochrana*

*duchovní p. Bymbuch*

*p. Štěpánek – PAM, elektronická pošta, datové schránky*

*MUDr. Bohumil Navrátil – psychiatrické aj. problémy*

*Ing. Hošáková / daňová a účetní poradkyně /*

Spolupráce s orgány veřejné správy:

- městské a obecní úřady okolních obcí
- Krajský úřad Olomouckého kraje / jednotlivé odbory /
- Soudy, notáři – dědické řízení
- Okresní správa sociálního zabezpečení Olomouc
- MPSV Praha
- Úřad práce Olomouc

Spolupráce s dalšími institucemi:

Česká pošta

Česká spořitelna, Komerční banka

Pozemkový fond

Dům dětí a mládeže Litovel, Uničov

Mateřská školka Červenka

ZŠ Červenka, ZŠ Litovel  
Základní umělecká škola Litovel  
Gymnázium Litovel  
Policie Litovel

## 5. Popis způsobu poskytování sociální služby

Uživatelům služby je dle jejich zdravotního stavu a jejich požadavků individuálně poskytována sociální služba dle odst. 2, § 49, zákona č. 108/2006Sb., ve znění pozdějších předpisů. Většina uživatelů sociální služby vyžaduje náročnou ošetrovatelskou péči. Touto péčí se rozumí pravidelná pomoc při hlavních nebo všech životních úkonech.

S každým novým uživatelem sociální služby je uzavřena písemná Smlouva o poskytování sociální služby a služba se poskytuje na základě individuálního plánu jednotlivých uživatelů. Každý uživatel má přiděleného klíčového pracovníka, na kterého se může kdykoliv obrátit a dle svého přání měnit a doplňovat individuální plán.

Domov poskytuje sociální služby na dobu neurčitou nebo na dobu určitou.

Domov má k dispozici celkem:

38x	pokoj dvojlůžkový
29x	pokoj třílůžkový

Vybavení na pokojích je standardní (elektrické polohovací postele, noční stolky, šatní skříně s trezorky). Na pokojích uživatelů a ve společných prostorách jsou k dispozici televize a radia. Povrch nábytku imitace dřeva, potahy koženka, pryž, vše snadno omyvatelné a dezinfikovatelné. Stěny na pokojích a halách jsou omyvatelné do výše 150 cm. Na podlaze je položeno linoleum. Na pokojích jsou rozmístěny umělohmotné koše. V jídelně a hale v přízemí je dlažba. WC + koupelny mají na zemi dlažbu a obklad do výše 150 cm. Vybavení sprchovými boxy, pojízdnými koupacími vanami a zvedací vanou ve společné koupelně. V budově jsou k dispozici bezbariérové WC vhodné pro vozíčkáře. Celá budova je bezbariérová. Pokoje jsou vybaveny dorozumívacím zařízením pro přivolání personálu. Na oddělení Litovel jsou pokoje s vlastním sociálním zařízením. Vybavení je nové, včetně televizí a ledniček.

Okna na pokojích uživatelů jsou opatřena žaluziemi. Všechna okna jsou lehce otvíratelná a z venkovní strany mají připevněny sítě proti hmyzu. Na oddělení Litovel mají všechny pokoje balkon s výhledem do parku. Osvětlení místností je v souladu s ČSN. Na pokojích je k dispozici noční osvětlení a příruční lampičky. Každý pokoj v domově má vlastní hodiny.

Na každém oddělení je k dispozici jídelna, nebo uživatelé mají možnost podávání stravy přímo na pokojích. Na jídelnách jsou malé kuchyňky s posezením pro návštěvy uživatelů a prostory jdou oddělit, aby byla možnost soukromí.

Ve III. poschodí na oddělení Červenka se nachází společenská hala a vybavené pracovny pro aktivizační činnosti uživatelů.

Na oddělení Červenka mají uživatelé k dispozici zrekonstruované prostory zahrady, kde jsou lavičky, altán k posezení, zpevněné cestičky vhodné k procházce. Zahrada je rovněž využívána pro návštěvy uživatelů. V zahradě se rovněž nachází zrekonstruovaný a vytápěný skleník, který slouží k pracovní terapii uživatelů, pokud o ni projeví zájem.

Na oddělení Litovel je součástí areálu park s rybníkem, který mohou uživatelé navštěvovat. Jsou v něm lavičky, pergola s posezením a zpevněné cesty.

Uzpůsobení prostředí fyzickým schopnostem uživatelů:

- bezbariérové výtahy
- elektricky polohovatelné postele
- zvedák v koupelně + koupací vana, pojízdný zvedák
- elektrická zvedací koupací vana
- pojízdná koupací vana
- polohovací pojízdná křesla
- zabudovaná madla
- bezbariérový přístup do všech částí domova
- signalizace na pokojích
- chodítka, invalidní vozíky
- bezbariérový přístup na balkony a verandy
- bezbariérová WC s bočními madly

Vytápění pokojů je centrální z vlastní plynové kotelny. Průměrná teplota se pohybuje okolo 22- 23° C. Teplá voda je k dispozici po celý den.

Pokoje uživatelů jsou vybaveny nábytkem ve vlastnictví domova.

Uživatelé si nemohou brát sebou nábytek a vybavení pokojů. Jsou povoleny pouze věci osobní potřeby – polštáře, hrníčky, televizor, rádio, video, obrázky, drobná výzdoba pokoje. Tato problematika je řešena v domácím řádu a v individuálním plánu uživatele.



Uživatelům je poskytována pomoc při osobní hygieně dle jejich individuálních potřeb. K hygieně patří ranní a večerní umývání a česání, úprava nehtů, mytí vlasů, celková koupel, péče o chrup a péče o čisté osobní prádlo. Cílem je vyjádření uspokojení uživatele s provedením pomoci, uživatel má pocit pohodlí a spokojenosti z tělesné čistoty. Uživatel prokáže schopnost používat pomůcky, dokáže popsat problémy, které má v souvislosti s hygienou a postupně schopnosti sebe péče při koupání a hygieně.

Aktivity personálu jsou zaměřeny zejména na stanovení dosažených cílů v oblasti hygienické péče a navození pocitu čistoty a pohody. Jsou zajištěny hygienické potřeby uživatele, pokud možno s respektováním jeho individuálních zvyklostí a s využitím aktivní spolupráce uživatele. Na každém oddělení je vybavená společná koupelna, která odpovídá zdravotnímu stavu uživatelů. Na oddělení Litovel jsou navíc malé koupelny u každého pokoje.

Osobní hygiena uživatelů probíhá dle stanovených harmonogramů a dle aktuálních potřeb uživatelů. Součástí koupele je prohlídka stavu kůže. Důležitá je prevence dekubitů a odstranění faktorů, které ovlivňují jejich vznik. Holení uživatelů probíhá na každém oddělení dle individuální potřeby uživatelů. Péči o vlasy a nehty provádí personál po celkové koupeli. Péči o nehty dolních končetin provádí personál dle individuální potřeby uživatele. Dle potřeby dochází do domova pedikérka.

Základem pomoci při zvládání běžných úkonů péče o vlastní osobu je podpora soběstačnosti a pohybové aktivity uživatele. Pohybová aktivita zlepšuje zdravotní stav, chrání před nemocemi, zvyšuje výkonnost orgánů, navozuje pozitivní emoce, zlepšuje duševní zdraví a prodlužuje délku života. Snažíme se o mobilizaci uživatelů – tj. vstávání z lůžka, posazování do křesla, nácvik chůze. Patří sem také pohyb na lůžku, např. otáčení, zvedání, posazování. Před posunem nebo otáčením uživatele je nutné brát v úvahu zdravotní a duševní stav uživatele, stupeň dovolené námahy a bolesti, vyžadovanou polohu. V oblasti oblékání je kladen důraz na schopnost uživatele obléci se sám nebo s menší dopomocí a schopnosti uživatele naučit se používat pomůcky, aby dosáhl optimální nezávislosti při oblékání. Tyto skutečnosti jsou zaznamenány v individuálním plánu uživatele.

Podpora a pomoc při uplatňování práv, oprávněných zájmů a při obstarávání osobních záležitostí je zajištěna sociálními pracovníky. V domově pracují dvě sociální pracovníce a jeden pracovník sociální péče, ti vyřizují veškeré náležitosti spojené s nástupem, pobytem i úmrtím uživatele. Jsou nápomocny při podávání a vyřizování nových žádostí k nástupu do domova, jednájí s uživateli, s rodinami, úřady a soudy. Pokud uživatel nemá rodinné příslušníky, zařizují i pomoc při stěhování uživatelů do domova a s tím spojené náležitosti. Řeší problémy uživatelů v domově. Zajišťují kontakt s rodinou. Zařizují, aby úhrada za pobyt uživatele byla pravidelně prováděna. Rovněž zajišťují výplatu zůstatku důchodu – kapesného. Vedou pokladnu depozit uživatelů. Jsou odpovědní za úschovu cenných věcí a osobních spisů. Při nástupu uzavírají s novým uživatelem Smlouvu o poskytnutí sociální služby. Zajišťují chod domovské kantýny, nakupují uživatelům větší nákupy ve městě a s tím spojenou roznášku na jednotlivé pokoje. Zajišťují služby jako např. pedikúra, holička, kadeřnice apod. Zajišťují kulturní akce pro uživatele a aktivně se podílejí na kulturním životě uživatelů v domově. V rámci vzdělávání ve své profesi se zúčastňují školení pořádané KÚ Olomouckého kraje a vzdělávacími agenturami.

Aktivizační činnost uživatelů rozvíjí domov na základě individuálních plánů pomocí motivace s respektováním možností a přání uživatele. K této činnosti využívají pracovníci prostory ve III. poschodí, kde se nachází terapeutické dílna a kuchyňka a společenská hala.

Celodenní strava je zajištěna vlastní kuchyní. Uživatelé mají k dispozici stravu, která je pro ně přiměřená a je v souladu s jejich zdravotním stavem. V domově se podává strava normální, dietní, diabetická a dle potřeb mixovaná. 1x týdně mají možnost výběru ze dvou jídel. Ve stravovacím provozu jsou dodržovány platné hygienické předpisy a kontrolní systém HACCP. Připomínky ke stravě se předávají na pravidelných setkáních s uživateli. Jídelníček sestavuje vedoucí stravovacího provozu, kontroluje lékař, vedoucí úseku přímé péče a schvaluje ředitel domova.

Praní a žehlení osobního a ložního prádla je zajištěno vlastní prádelnou.

Zachování životních zvyků

Způsob zjišťování – motivační rozhovor při nástupu, stanovení cílů, požadavků atd. – viz vypracované zásady jednání s uživatelem a na ně navazující uzavření smlouvy, v které je vše uvedeno, poté následuje sestavení individuálního plánu s personálem přímo na oddělení, který využívá informace s uzavřené smlouvy.

Respektování osobního režimu dne jednotlivých uživatelů, který je volný, harmonogram dne je uzpůsoben životním návykům starších uživatelů ranní stávání, večerní uléhání apod. / je umožněno sledování televize, četba, poslech radia, pomocné práce, práce na zahradě, společenské hry, výlety, volnost při opouštění zařízení, zajišťovány kadeřnické služby, holič, pedikúra, koupelny jsou přístupné po celý den, umožněn nákup denního tisku, nákup v domovském bufetu, návštěva kostela, který je součástí domova, pravidelné mše svaté pořádané v domově, jsou k dispozici kuřárny.

Průběh dne si každý uživatel může organizovat sám.

Vedení domova a zaměstnanci se snaží přizpůsobit dle možností prostředí domova přirozenému prostředí, ve kterém uživatelé žili dříve.

- barevné vymalování prostor domova a jednotlivých pokojů
- květinová výzdoba domova / možnost spolupráce při její údržbě /
- volný režim dne, který není ničím omezován, čas spaní si volí uživatel sám, může si posedět s ostatními obyvateli, odejít do samoty, odejít na procházku, nákup apod.
- na pokoji si může uživatel umístit vlastní osobní potřeby, hrnečky, vázičky, sošky, fotografie, obrázky na stěny apod.
- možnost účastnit se výletů a zábav
- uživatelé se mohou oblékat dle svého uvážení

Udržování předchozích zájmů a zálib:

Sociální a zdravotnický personál domova zajišťuje a připravuje podmínky a materiál pro ruční práce, zahradnice organizuje práci dobrovolníků v ústavní zahradě a skleníku, k dispozici je ústavní knihovna, obyvatelé se mohou účastnit společenského dění v domově – taneční zábavy, přednášky, výstavy, besedy, jsou organizovány výlety a exkurze do blízkého okolí, účastníme se sportovních soutěží, umožníme návštěvu divadelních představení, v domově se obyvatelé starají o andulky a domácí kočky, k dispozici k procházkám je zahrada a zrekonstruovaný park, venkovní posezení, společné akce s mateřskou školou v Července a mnoho dalších možností. Vše se děje na základě dobrovolnosti.

Udržení osobních vazeb s rodinou a příbuznými:

Uživatelé sociální služby mají volný režim dne, mohou kdykoliv odejít mimo domov, pouze ohlásí svou nepřítomnost, návštěvy příbuzných jsou umožněny v kterýkoliv den a kteroukoliv hodinu mimo noční dobu klidu, k návštěvám mohou být přímo na pokojích, ve společenských místnostech domova, na venkovní verandě, k dispozici jsou terasy, zahrada a park, zapůjčujeme invalidní vozíky na vyvezení imobilních uživatelů mimo domov, umožňujeme návštěvy uživatelů u příbuzných / pobyt mimo domov /, společné oslavy kulatých narozenin s programem a malým občerstvením, které jsou organizovány společně s rodinou, rozhovory personálu domova s příbuznými o zálibách a zájmech uživatelů.

Všední dny a sváteční dny:

- klidnější režim dne o svátcích zaměřený na odpočinek a kulturní vyžití

- na Štědrý den navštíví ředitel a vedoucí úseku přímé péče všechny uživatele a popřeje jim
- více návštěv příbuzných a známých
- ve všední dny je větší počet personálu, probíhá více činností / koupání, převlékání, ordinace lékaře, rehabilitace, vyřizování administrativních věcí, výplaty důchodů, nákupy pro obyvatele
- ve svátcích je umožněna návštěva kostela, který sousedí s domovem

#### Zajištění soukromí uživatelů:

Nelze zrealizovat dle našich představ, neboť máme pouze dvoulůžkové a třílůžkové pokoje. Na oddělení Červenka, které je celé ošetřovatelské jsou nová, ale společná sociální zařízení, uživatelé mají vlastní skříň, skříňky, postele a běžný nábytek, Na oddělení jsou k dispozici pevné a mobilní zástěny, k vytvoření většího soukromí

Na oddělení Litovel je soukromí větší, protože pokoje mají vlastní sociální zařízení a balkon. Pokoje jsou vybaveny radii, televizorem a lednicí. K návštěvám mohou využívat zázemí celého domova a zahrady s parkem. Na oddělení Litovel prostory přilehlého parku s rybníkem a posezením.

#### Přiblížení domácímu prostředí:

Uživatelé mají možnost zasahovat do dění v domově.

- prostřednictvím členů stravovací komise, jímž mohou předat své připomínky
- mohou se účastnit jednání stravovací komise, které je veřejné
- na pokoji mohou mít vlastní rozhlasové a televizní přijímače
- pokoje si mohou vyzdobit podle svého přání a možností.
- během dne mají volný pohyb po domově, a jeho okolí
- domov mohou opouštět dle svého uvážení
- mají možnost si sami uvařit kávu nebo ohřát drobné občerstvení
- mají k dispozici cvičnou kuchyňku k vlastnímu vaření
- mají k dispozici ledničky
- během dne mohou odpočívat nebo se mezi sebou vzájemně navštěvovat
- drobné nákupy jsou realizovány prostřednictvím sociálních pracovníků a dalších zaměstnanců, nechat nakoupit jimi žádané věci

#### Samostatné rozhodování uživatelů:

- při uzavírání smlouvy o poskytované službě si stanovují požadavky na službu
- se svým volným časem si hospodaří sami
- mohou zasahovat do tvorby jídelničky
- mohou se účastnit dobrovolných pracovních činností např. práce v zahradě, pomoc při nákupech, pomoc při úklidu pokoje, zalévání apod.
- samostatně se rozhodují při volbách, neboť jdou sami do volební místnosti nebo jim volební komise se na požádání dostaví přímo na pokoj
- mohou navrhopvat místa společných výletů do okolí
- mohou si sami zvolit zda, chtějí využít služeb kadeřníka, pedikérky apod.
- mohou si zvolit formu nákupu potřebných věcí – sami nebo pracovníkem domova
- volí si členy výboru uživatelů a členy stravovací komise

Postup v případě nespokojenosti se službou:

Postup v případě nespokojenosti řeší vnitropodniková směrnice, která je k dispozici na každém oddělení domova a na hlavní nástěnce v přízemí domova.

Další připomínky mohou uživatelé sdělit při jednání výboru obyvatel, na jednání stravovací komise nebo kterémukoliv zaměstnanci domova.

V domově jsou také rozmístěny schránky na anonymní připomínky a stížnosti.

V dopoledních hodinách mohou uživatelé kdykoliv navštívit ředitele domova, vedoucího úseku přímé péče, vedoucí sociálního oddělení a vedoucí oddělení Litovel a podat jakoukoliv stížnost, připomínku nebo námět na zlepšení poskytování sociální služby.

Předcházení střetu zájmů pracovníků a uživatelů:

K této problematice má domov vypracovaný standard, který řeší problematiku střetu zájmů. Dále je k dispozici etické kodexy pro jednotlivé kategorie pracovníků.

Pracovníci domova jsou seznamováni a proškolení z oboru geriatry a s problematikou stáří. Při přijímání nových pracovníků se klade důraz na stupeň sociálního citění daného žadatele. Při hospodaření s finančními prostředky uživatelů je vedena pokladní evidence. Provádí se pravidelné inventury.

Jednotlivé problémy jsou neprodleně řešeny za přítomnosti vedoucího úseku přímé péče, soc. pracovníka, ředitele domova nebo je přizván odborník na danou oblast.

Zapojení do procesu komunitního plánování.

Domov pro seniory Červenka, p. o. je aktivně zapojen do procesu komunitního plánování sociálních služeb v Olomouckém kraji. Pro potřeby plánu již vypracoval dotazníky poskytovatele. Ředitel domova je zapojen do komunitního plánování sociálních služeb. Je členem řídicí skupiny pro oblast Litovelsko.

## **6. Zdravotní péče**

Při poskytování zdravotní péče spolupracujeme:

MUDr. Sklenář Josef – praktický lékař / je také lékařem pro pracovní lékařské služby /.  
Zdravotní péče je poskytována formou návštěv lékaře na pokojích uživatelů.

V psychiatrické péči spolupracujeme s psychiatrem MUDr. Bohumil Navrátil, který dochází do domova a zdravotní péči poskytuje formou návštěvní služby na pokojích uživatelů.

Diabetici jsou pod stálou kontrolou diabetické poradny.

MUDr. Andrea Dostálová a MUDr. Pavlína Sekerková – oční lékaři, ordinují nepravidelně dle potřeb domova rovněž návštěvní službou na pokojích uživatelů.

MUDr. Michálková Ivana – kožní lékařka, ordinuje nepravidelně dle potřeb domova.

Odborná vyšetření jsou prováděna u příslušných odborných lékařů v místě jejich praxe.

Všem uživatelům je poskytována zdravotní péče ve stejném rozsahu dle jejich zdravotního stavu odborným zdravotnickým a ošetrovatelským personálem.

Léky jsou lékařem předepisovány na jednotlivé rp., uživatelé si na ně doplácí ze svého kapesného. Dovoz léků z lékárny zajišťuje personál domova. Zdravotní materiál je předepisován na poukazy, ostatní, které nelze na poukazy předepisovat, je pořizován na náklady domova. Plenkové kalhotky pro inkontinentní uživatele jsou předepisovány na poukazy. Těm, kterým stanovený limit pojišťovnou nedostačuje, si další kupují na vlastní náklady.

V Domově je na obou odděleních zajištěna zdravotní péče u všech uživatelů formou návštěvní služby přímo na jednotlivých pokojích domova.

Dle potřeby jsou uživatelé převáženi sanitními vozy do odborných ordinací, příp. nemocnic na odborná vyšetření, příp. k hospitalizaci.

Praktický lékař MUDr. Sklenář provádí hygienický dozor. Mimo lékařskou péči je poskytována uživatelům sociální služby celodenní komplexní ošetrovatelská péče personálem Domova.

Hospitalizace uživatelů domova ve zdravotnických zařízeních  
počet 125 / počet dnů 1.526 /  
průměrná délka pobytu 15,39 dnů na jednu hospitalizaci

Hygienický standart – způsob a kvalita dozoru a úklidu

doktor	1x týdně
vedoucí úseku přímé péče	denně

Prohlídky zaměstnanců:

Prohlídky pro práci v noci	49 zaměstnanců
Preventivní prohlídky po 3 letech	21 zaměstnanců
Vstupní prohlídky	18 zaměstnanců
Výstupní prohlídky	0 zaměstnanci
Řidiči	3 zaměstnanců
Mimořádné	3 zaměstnanci

Hygienický dozor nad úklidem provádí vedoucí úseku přímé péče  
Praktický lékař provádí hygienicko - epidemiologický dozor.

Pracovníci poskytující přímou péči jsou každoročně školeni z hygienického minima a 1x za 2 roky absolvují školení první pomoci. Toto školení proběhlo v letošním roce.

## **7. Rehabilitační péče**

V domově v roce 2016 pracovali na oddělení Červenka - 2 fyzioterapeutky na plný úvazek, na oddělení Litovel - 1 fyzioterapeut na plný úvazek, který ale k 30. 11. 2016 ukončil pracovní poměr.

Počet rehabilitačních výkonů celkem	45 321
z toho individuální LTV	34 426
fyzikální terapie	10 895
Počet osob vybraných k rehabilitaci	167
uživatelé	152 (z toho oddělení Litovel 48)
zaměstnanci	15



Individuální LTV je prováděna převážně u ležících a špatně pohyblivých uživatelů, kterých stále přibývá, abychom co nejdéle udrželi jejich soběstačnosti je prováděno - pasivní cvičení, asistované cvičení, DG, protahování kontraktur, uvolňování spasticity, polohování proti vzniku kontraktur, mobilizace na lůžku, nácvik soběstačnosti a samostatnosti, vertikalizace, chůze s dopomocí a s pomůckami (chodítka, podpažní berle, francouzské hole aj.), cvičení s využitím náradí a náčiní - overbaly, soft míčky, stimulační „ježci“, pružné tahy aj.)

Skupinové LTV provádějí pro chodící a zdatnější uživatele pracovníci sociální péče v rámci pracovní terapie při zaměstnání v prostoru svých pracoven a na hale ve 3. patře budovy (lehké kondiční cvičení, protná, dechová gymnastika, cvičení obratnosti, vytrvalosti, pozornosti aj.) Dále je prováděno 3x týdně v jídelně II. oddělení lehké kondiční cvičení obratnosti, vytrvalosti, pozornosti a cvičení s overbally.

Fyzikální terapie je prováděna u uživatelů i zaměstnanců – proudy nízkofrekvenční, středně frekvenční, inhalace, biolampa, solux, magnetoterapie, masáže přístrojové i ruční, tzv. měkké techniky.

Fyzioterapeuté se také zapojují do aktivizace klientů – hraní her (procvičování jemné motoriky), v rámci nácviku chůze procházky po parku domova, spolupráce při akcích v domově (grilování, soutěže, kulturní akce aj. – dopomoc méně pohyblivým klientům)

## **8. Praxe studentů**

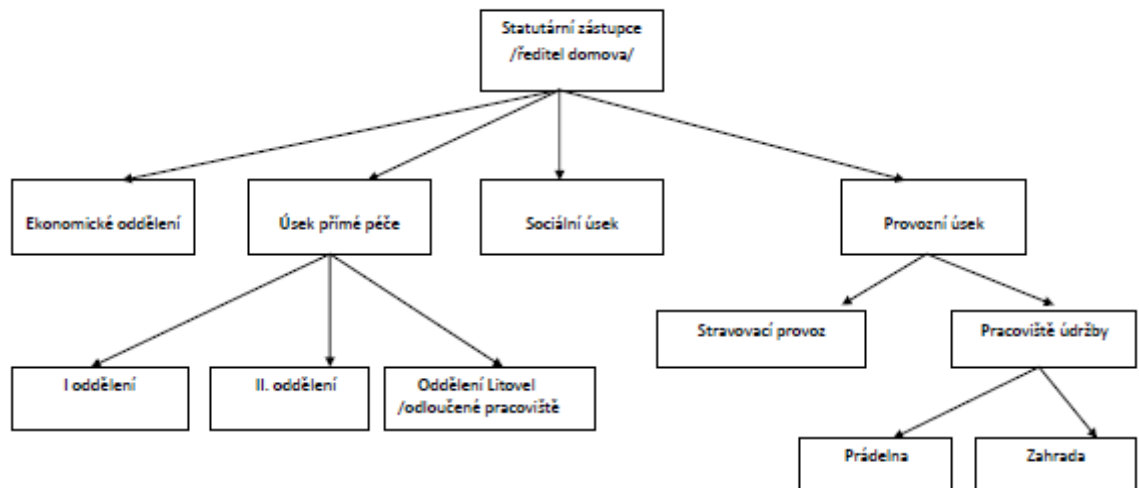
Domov umožňuje vykonávání praxe studentů. Praxi v domově vykonávají na základě žádosti a následně uzavřené dohody studenti následujících škol:

- Střední zdravotnická škola a Vyšší zdravotnická škola Olomouc
- SOŠ – sociálně právní činnost Zábřeh
- Ostravská univerzita, Zdravotně sociální fakulta
- UP Olomouc – lékařská fakulta
- Masarykova univerzita Brno – fakulta ošetřovatelství
- Slezská Univerzita Opava – fakulta veřejné politiky
- Slezská univerzita Opava – obchodně-podnikatelská fakulta Karviná
- OU + PŠ Mohelnice - obor pečovatelka a pomocný zdravotnický pracovník
- PS Olomouc – praxe studentů z kurzu PsP

Velký zájem je i o prázdninové výpomoci na úseku přímé péče ze strany budoucích sester a zdravotních asistentů.

## 9. Organizační struktura a personální obsazení služby

Organizační schéma



Domov má stanovenou strukturu a počet pracovních míst. Pro přijímání nových zaměstnanců a jejich zaškolování má domov zpracovanou vnitropodnikovou směrnici. Kvalifikační požadavky na jednotlivé profese jsou uvedeny ve vnitřním platovém předpisu. Struktura personálu odpovídá definovaným potřebám zařízení. Počet zaměstnanců v přímé péči není dostačující s ohledem na počet uživatelů a jejich zvyšující se ošetrovatelské a zdravotní potřeby.

Domov se člení dle charakteru činnosti na tyto úseky a provozy:

Ekonomický úsek - všeobecná účtárna, evidence majetku, rozpočet, ekonomické rozborry, daňová agenda, archivní a spisová služba, depozita, fondové hospodářství, mzdová a personální agenda

Úsek přímé péče - má tři oddělení a rehabilitační pracoviště

oddělení I. Červenka  
oddělení II. Červenka  
oddělení III. Litovel

Rehabilitační pracoviště zabezpečuje přiměřenou rehabilitaci a předepsané terapie, nebo preventivní rehabilitaci za účelem udržení a podpory pohyblivosti klientů

Sociální úsek, který zabezpečuje sociální, sociálně-právní a osobní záležitosti obyvatel domova a kulturně-společenskou oblast

Stravovací provoz zabezpečuje přípravu a výdej stravy a práce s tím související, skladovou agendu

Pracoviště údržby zabezpečuje běžnou údržbu a opravy, provádí rozvoz jídla, dovoz a odvoz materiálu, přepravu osob, skladovou agendu. Součástí údržby je prádelna, která zabezpečuje svoz a třídění špinavého prádla, praní prádla, rozdělení vypraného prádla, žehlení, drobné opravy a jednoduché šití

Zahrada péče o přilehlé pozemky a zahradu, výsadba a péče o okrasné rostliny a užitkové plody

### **Personální zajištění sociální služby v Domově pro seniory Červenka, p. o.**

Oddělení / funkce /	Počet/úvazek	Pracovní zařazení
<b>Statutární zástupce</b>		
ředitel	1/1	1.01.10. prac. technicko-ekonom. rozvoje
<b>Ekonomické oddělení</b>		
ved. ekonomického oddělení	1/1	1.02.03. účetní
mzdová a personální účetní	1/1	1.02.02. mzdový účetní
účetní	2/2	1.02.03. účetní
<b>Sociální úsek</b>		
vedoucí sociálního úseku	1/1	2.08.02 sociální pracovník
sociální pracovník	1/1	2.08.02 sociální pracovník
pracovník sociální péče	4/3,75	2.08.01. pracovník v sociálních službách § 116, písm. b/
pracovník sociální péče	1/1	2.08.01. pracovník v sociálních službách § 116, písm. d/.
<b>Provozní úsek</b>		
<b>Pracoviště údržby</b>		
vedoucí údržby	1/1	1.02.08. zásobovač
domovník	2/2	1.06.01 domovník
<b>Zahrada</b>		
zahradník	1/1	2.18.07. zahradník
<b>Prádelna</b>		
dělník prádelny	4/4	2.21.16. dělník prádelny a čistíren
chemik prádelny a čistíren	1/1	2.21.17. chemik prádelny a čistíren
<b>Stravovací provoz</b>		
vedoucí strav. prov.	1/1	2.05.02. kuchař
kuchař	6/6	2.05.02. kuchař
zásobovač	1/1	1.02.08. zásobovač

**Úsek přímé péče**

vedoucí úseku přímé péče	1/1	2.19.13. všeobecná sestra
<b>I. oddělení Červenka</b>		
všeobecná sestra	4/4	2.19.13. všeobecná sestra
fyzioterapeut	1/1	2.19.35. fyzioterapeut
pracovník v sociálních službách	11/11	2.08.01. pracovník v sociálních službách § 116, písm. a/
uklízeč	2/2	1.06.06. uklízeč
<b>II. oddělení Červenka</b>		
všeobecná sestra	5/5	2.19.13. všeobecná sestra
fyzioterapeut	1/1	2.19.35. fyzioterapeut
pracovník v sociálních službách	10/10	2.08.01. pracovník v sociálních službách § 116, písm. a/
uklízeč	2/2	1.06.06. uklízeč
<b>III. oddělení Litovel</b>		
vedoucí oddělení Litovel	1/1	2.19.13. všeobecná sestra
všeobecná sestra	5/5	2.19.13. všeobecná sestra
fyzioterapeut	1/1	2.19.35. fyzioterapeut
pracovník v sociálních službách	10/10	2.08.01. pracovník v sociálních službách § 116, písm. a/
uklízeč	3/3	1.06.06. uklízeč

Přízemí – myčka/výdej jídel / oddělení Červenka/ 1 2.08.01. pracovník v sociálních službách § 116, písm. a/

**Celkem 87/ 86,75**

Domov pro seniory Červenka, p. o. dodržel v roce 2016 povinnost podílu osob se zdravotním postižením na celkovém počtu zaměstnanců, kterou mu ukládá § 83, zákona č. 435/2004Sb., ve znění pozdějších předpisů.

předepsaný podíl	zaměstnané osoby	odběr zboží	Celkem
3,55	1,75	4,90	6,65

**10. Péče o svěřený majetek a zlepšení podmínek pro poskytování sociální služby**

Organizace zajistila provedení pravidelných revizí majetku v řádných termínech /revize - elektrospotřebičů, komínů, hasicích přístrojů a hydrantů, zdravotních a rehabilitačních přístrojů, elektrických polohovacích postelí, zahradní techniky a prostředků a přístrojů na

údržbě /. Po revizích byla provedena odbornými firmami údržba, opravy a seřízení dle revizní zprávy.

Domov zajistil provedení řádné roční inventarizace majetku. Protokol o provedení byl zaslán zřizovateli spolu s uzávěrkou za rok 2016 v řádném termínu. Inventurou nebylo konstatováno porušení při nakládání s majetkem. Veškerý majetek byl řádně zaevidován a fyzicky zkontrolován.

Likvidace neupotřebitelného majetku byla zajištěna v souladu s vnitropodnikovou směrnicí u odborných firem.

Opravy nad 40 000,-Kč a investiční akce byly zajištěny v souladu se schváleným a aktualizovaným plánem oprav a investic na rok 2016.

Běžné opravy, údržba a havárie do 40 000,-Kč byly prováděny na základě potřeb vzniklých v průběhu roku a v souladu s předběžným ročním plánem oprav, který byl vypracovaný v lednu 2016 a průběžně se aktualizoval.

V roce 2016 byly realizovány níže uvedené akce a nákupy, které přispěly ke zlepšení podmínek pro poskytování sociální služby.

Z větších realizovaných akcí je třeba zmínit:

- malířské práce v prostorách domova
- nákup sprchovacího pojízdného lehátka
- oprava střechy na hospodářské budově oddělení Červenka
- nákup nové pračky
- výměna poškozených nosných lan výtahu na oddělení Litovel
- nákup parního žehlícího lisu
- klimatizace do prádelny

Další realizované akce:

- průběžná oprava vozového parku a velká oprava na vozidle Mercedes pro denní rozvoz stravy
- oprava poškozeného/ velká koroze / potrubí / rozvody /sklep oddělení Litovel
- oprava kuželkového stání oddělení Litovel
- oprava vstupu schodiště oddělení Litovel
- oprava okenních sítí / výměna / oddělení Červenka
- výsadba stromů / uschlé – výměna /
- oprava elektroinstalace ve stravovacím provozu
- oprava hromosvodů /dle vyhlášky/ oddělení Červenka
- oprava Darlingu / sklepní prostory / oddělení Červenka
- oprava žaluzií na pokojích uživatelů
- opravy a údržba kuchyňské a prádelenské techniky
- oprava serveru a počítačové techniky
- oprava soklu a izolace v přístupové chodbě do kotelny oddělení Červenka
- údržba zeleně a prostor parku na obou odděleních domova
- prořezání stromů
- vyčištění okapů a svodů na všech budovách

V roce 2016 probíhala činnost organizace při poskytování sociální služby ve ztížených podmínkách. Jednalo se zejména:

1. Havárie rozvodů vody oddělení Litovel / dotčení uživatelé daného oddělení, 1týden /

2. Oprava výtahu – výměna nosných 3 dny oddělení Litovel
3. Rekonstrukce střechy hospodářské budovy oddělení Červenka – narušení provozu prádelny a pracoviště údržby / 4 týdny /
4. Malířské práce v areálu domova na všech odděleních / celkem 1 měsíc, 165 uživatelů, zvýšené úsilí zaměstnanců při úklidových pracích/
5. Deratizace a desinfekce odpadů v celém domově / 2 dny – všech uživatelů na oddělení Červenka i Litovel
6. Rekonstrukce centrální koupelny na oddělení Litovel / 1 týden /

## II. Ekonomické ukazatele o hospodaření organizace

Stanovené závazné ukazatele pro rok 2016 byly dodrženy ve všech bodech dle schváleného a upraveného rozpočtu ROK pro naše zařízení.

### 1. Závazné ukazatele /tis.Kč/

Neinvestiční příspěvek na provoz schválený	6 394 000,-Kč
Neinvestiční příspěvek na provoz upravený	5 811 886,-Kč
Neinvestiční příspěvek odpisy schválený	971 000,-Kč
Neinvestiční příspěvek odpisy upravený	1 228 143,-Kč
Odvod z investičního fondu odpisy	777 000,-Kč
Odvod z investičního fondu upravený	1 034 143,-Kč
Limit mzdových prostředků	23 730 000,-Kč
Limit mzdových prostředků upravený	23 809 574,-Kč
Průměrný přepočtený počet zaměstnanců	87,15
Průměrný přepočtený počet zaměstnanců upravený	86,75

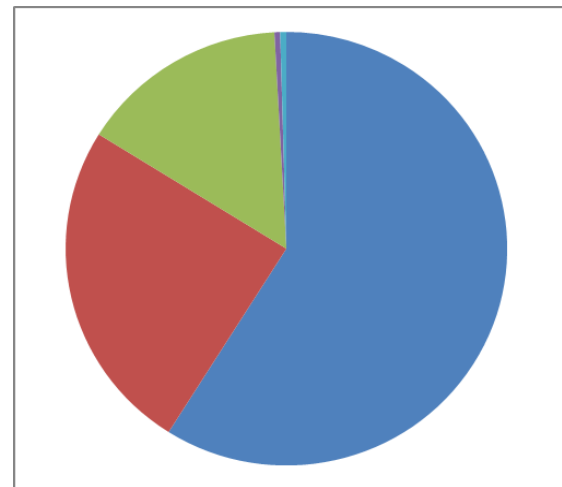
### 2. Zdroje financování sociální služby v roce 2016

		Číslo řádku	Stav k 31. 12. v Kč
a		b	5
Příjmy celkem		40	49 645 049
v tom	příjmy od uživatelů (klientů) z úhrad za poskytnuté ubytování a stravování	41	16 022 422
	dotace od státu	41a	12 403 700
	dotace od zřizovatele	41b	7 622 143
	příjmy z vlastní činnosti	41c	944 841
	příjmy od zdravotních pojišťoven	41d	847 527
	příjmy z úhrad za poskytovanou péči	41e	11 579 282
	ostatní příjmy	41f	225 134
Výdaje celkem		42	50 234 071
v tom	neinvestiční výdaje	43	49 544 505
	investiční výdaje	44	689 566
Přijaté dary (od právnických a fyzických osob)		45	143 183

Vlastní zdroje	29 394 072,00 Kč
----------------	------------------

Výroční zpráva z činnosti a hospodaření Domova pro seniory Červenka, příspěvková organizace za rok 2016

Dotace MPSV		12 403 700,00Kč
Neinvestiční příspěvek zřizovatele včetně odpisů		7 622 143,00Kč
Příspěvek z ÚP Olomouc		209 070,00Kč
Ostatní příjmy		225 134,00Kč



Rozpočtová opatření:

UZ/18/14/2015 ze dne 18. 12. 2015	Schválení závazných ukazatelů
UR/91/7/2016 ze dne 3. 3. 2016	Rozpočtové opatření / dotace Podprogram č. 1/
UR/93/42/2016 ze dne 7. 4. 2016	Schválení plánu oprav a investic na rok 2016
UR/96/5/2016 ze dne 19. 5. 2016 –	Rozpočtové opatření / zvýšení rozpočtu o prostředky na nákup nové pračky /
UR/2/36/2016 a UR/2/55/2016 ze dne 28. 11. 2016	Rozpočtové opatření / zvýšení rozpočtu na výměnu poškozených nosných lan výtahu na oddělení Litovel/ Aktualizace plánu oprava a investic k 28. 11. 2016
UR/2/37/2016 ze dne 28. 11. 2016	
UR/3/30/2016 a UR/3/49/2016 ze dne 5. 12. 2016	Rozpočtové opatření / zvýšení rozpočtu – příspěvku na provoz – odpisy /
UR/3/29/2016 ze dne 5. 12. 2016	Změna závazných ukazatelů
UR/3/30/2016 a UR/3/49/2016 ze dne 5. 12. 2016	Rozpočtové opatření / snížení investičních prostředků /

**3. Výkaz zisku a ztráty (náklady a výnosy)**

Náklady	Syntetický účet	Skutečnost /v Kč/
Spotřeba materiálu	501	8 152 812,71
Spotřeba energie	502	2 645 270,00
Aktivace oběžného majetku	507	0,00
Opravy a udržování	511	1 757 669,08
Cestovné	512	23 609,00
Náklady na reprezentaci	513	1 171,00
Ostatní služby	518	1 573 580,19

Výroční zpráva z činnosti a hospodaření Domova pro seniory Červenka, příspěvková organizace za rok 2016

Mzdové náklady	521	23 966 955,00
Zákonné sociální pojištění	524	8 041 203,00
Jiné sociální pojištění	525	99 497,00
Zákonné sociální náklady	527	744 523,95
Jiné daně a poplatky	538	3 000,00
Dary a jiná bezúplatná předání	543	12 919,00
Manka a škody	547	0,00
Odpisy dlouhodobého majetku	551	1 228 143,00
Tvorba a zúčtování opravných položek	556	0,00
Náklady z vyřazených pohledávek	557	0,00
Náklady z drobného dlouhodobého majetku	558	1 171 085,11
Ostatní náklady z činnosti	549	123 067,00
<b>Celkem</b>		<b>49 544 505,04</b>
<b>Výnosy</b>	Syntetický účet	
Výnosy z prodeje vlastních výrobků	601	3 858,00
Výnosy z prodeje služeb	602	28 959 805,19
Výnosy z pronájmu	603	0,00
Jiné výnosy z vlastních výkonů	609	0,00
Čerpání fondů	648	266 275,00
Ostatní výnosy z činnosti	649	12 000,00
Úroky	662	1 236,11
Výnosy z transferů	672	20 301 894,74
Výsledek hospodaření před zdaněním		564,00
<b>Celkem</b>		<b>49 545 069,04</b>

#### 4. Hospodářský výsledek

- V roce 2016 Domov hospodařil s vyrovnaným rozpočtem.  
Celkový výsledek hospodaření po zdanění / čistý zisk / po zohlednění transferového podílu činí 0,-Kč  
Transferový podíl činí 564,-Kč
- Finanční vypořádání příspěvků poskytnutých organizaci za rok 2016 bylo odesláno na předepsaném formuláři dne 20. 1. 2017.
- Vratka finančních prostředků při provedení finančního vypořádání roku 2016 činí 582 113,86Kč. Finanční částka byla zaslána na určený účet zřizovatele spolu s avízem platby.

#### 5. Investiční fond

stav k 1. 1. 2016	tvorba	čerpání	stav k 31. 12. 2016
111 622,24	1 917 709,00	2 006 958,00	22 373,24

##### Tvorba:

Odpisy DNM a DHM 1 228 143,00 Kč  
Investiční dotace z rozpočtu zřizovatele 1 228 143,00Kč

##### Čerpání:

Investiční výdaje 972 815,00 Kč



Výroční zpráva z činnosti a hospodaření Domova pro seniory Červenka, příspěvková organizace za rok 2016

Odvod do rozpočtu zřizovatele 1 034 143,00 Kč

Z IF bylo pořízeno:

klimatizace do prádelny	84 666,-Kč
parní žehlící lis	299 920,-Kč
velkokapacitní pračka	304 980,-Kč
sprchovací pojízdné lehátka	87.120,-Kč
oprava střechy na hospodářské budově	196 129,-Kč

**6. Fond odměn**

stav k 1. 1. 2016	tvorba	čerpání	stav k 31. 12. 2016
1 420,00	0,00	0,00	1 420,00

Nebyl použit.

**7. FKSP**

stav k 1. 1. 2016	tvorba	čerpání	stav k 31. 12. 2016
354 296,27	359 504,33	312 615,00	401 185,60

Základní příděl do fondu byl připsán dle schváleného rozpočtu, čerpání bylo rovnoměrné a v souladu s vnitropodnikovou směrnicí FKSP.

Čerpání fondu:

Příspěvek na stravování	40 265,00,-Kč
Příspěvek na penzijní pojištění	272 350,00,-Kč

**8. Fond rezervní / dary – transparentní účet /**

a/ tvořený ze zlepšeného výsledku hospodaření 0,-Kč

b/ tvořený z ostatních titulů

stav k 1. 1. 2016	tvorba	čerpání	stav k 31. 12. 2016
50 303,46	102 472,00	76 746,00	76 029,46

Finanční prostředky fondu byly použity na sociální a kulturní potřeby uživatelů sociální služby/ hudební vystoupení, koncert, účast na soutěžích a jiné akce/.

**9. Rozvaha- stav k 31. 12. 2016**

Název položky	Syntetický účet	Skutečnost / v Kč /
<b>Aktiva celkem</b>		
<b>Stálá aktiva</b>		<b>74 232 969,68</b>
<b>Dlouhodobý hmotný majetek</b>		<b>74 063 278,28</b>
Pozemky	031	478 996,00
Kulturní předměty	032	14 201,00
Stavby	021	39 048 848,98

Výroční zpráva z činnosti a hospodaření Domova pro seniory Červenka, příspěvková organizace za rok 2016

Samostatné hmotné movité věci a soubory hmotných movitých věcí	022	8 084 171,50
<b>Oběžná aktiva</b>		<b>7 495 723,89</b>
<b>Zásoby</b>		<b>377 233,61</b>
Materiál na skladě	112	377 233,61
<b>Krátkodobé pohledávky</b>		<b>301 825,33</b>
Odběratelé	311	94 810,64
Pohledávky za zaměstnanci	335	26 518,00
Pohledávky za vybranými ústředními vládními institucemi	346	4 500,00
Náklady příštích období	381	13 519,18
Dohadné účty aktivní	388	161 373,51
Ostatní krátkodobé pohledávky	377	1 104,00
<b>Krátkodobý finanční majetek</b>		<b>6 816 664,95</b>
Jiné běžné účty	245	407 617,00
Běžný účet	241	5 002 840,68
Běžný účet FKSP	243	391 183,27
Ceniny	263	2 505,00
Pokladna	261	1 012 519,00
<b>Pasiva celkem</b>		<b>34 600 939,37</b>
<b>Vlastní kapitál</b>		<b>28 467 530,21</b>
<b>Jmění účetní jednotky a upravující položky</b>		<b>27 965 252,91</b>
Jmění účetní jednotky	401	27 918 656,16
Transfery na pořízení dlouhodobého majetku	403	46 596,75
<b>Fondy účetní jednotky</b>		<b>501 008,30</b>
Fond odměn	411	1 420,00
FKSP	412	401 185,60
Rezervní fond	414	76 029,46
Fond reprodukce majetku, investiční fond	416	22 373,24
<b>Výsledek hospodaření</b>		<b>564,00</b>
<b>Cizí zdroje</b>		<b>6 133 409,16</b>
<b>Krátkodobé závazky</b>		<b>6 133 409,16</b>
Dodavatelé	321	1 234 204,30
Zaměstnanci	331	1 750 061,00
Sociální zabezpečení	336	706 515,00
Zdravotní pojištění	337	302 816,00
Důchodové spoření	338	
Ostatní daně, poplatky a jiná peněžitá plnění	342	250 334,00
Krátkodobé přijaté zálohy na transfery	374	
Výdaje příštích období	383	26 977,00
Dohadné účty pasivní	389	5 826,00
Ostatní krátkodobé závazky	378	1 252 562,00

#### 10. Sponzorské dary:

Domov pro seniory Červenka, p. o. obdržel v roce 2016 níže uvedené sponzorské dary:

typ daru	účel daru	identifikace dárce	výše v Kč
----------	-----------	--------------------	-----------

Výroční zpráva z činnosti a hospodaření Domova pro seniory Červenka, příspěvková organizace za rok 2016

finanční dar	Na kulturní a sociální potřeby uživatelů	Otrubová Eva, Pasteurova 22, 772 00 Olomouc	2 390,00 Kč
finanční dar	Na kulturní a sociální potřeby uživatelů	Bikos, s. r. o. Na Zákopě 561, 772 00 Olomouc - Chválkovice	18 054,00 Kč
finanční dar	Na kulturní a sociální potřeby uživatelů	Obec Dlouhá Loučka, 1. Máje 116, 783 86 Dlouhá Loučka	5 000,00 Kč
finanční dar	Na kulturní a sociální potřeby uživatelů	Obec Červenka, Svatoplukova 16, 784 01 Červenka	2 000,00 Kč
finanční dar	Na kulturní a sociální potřeby uživatelů	Obec Mladeč, se sídlem Mladeč 78, 783 21 Chudobín	1 000,00 Kč
finanční dar	Na kulturní a sociální potřeby uživatelů	Ing. Andrej Babiš, Františka Zemana 876, 252 43 Průhonice	6 600,00 Kč
finanční dar	Na kulturní a sociální potřeby uživatelů	Obec Bohuňovice, 6. května 109, 783 14 Bohuňovice	2 000,00 Kč
finanční dar	Na kulturní a sociální potřeby uživatelů	Obec Křelov - Břuchotín, Marie majerové 45/25, 783 36 Křelov Břuchotín	5 000,00 Kč
finanční dar	Na kulturní a sociální potřeby uživatelů	Obec Bílá Lhota, se sídlem Bílá Lhota 1, 783 26 Bílá Lhota	4 000,00 Kč
hmotný dar - elektrický skůtr	Na kulturní a sociální potřeby uživatelů	Jaroslav Winkler, Lhota nad Mnoravou 20, 783 32 Náklo	12 000,00 Kč
finanční dar	Na kulturní a sociální potřeby uživatelů	Obec Bouzov, se sídlem Bouzov 6, 783 25 Bouzov	5 000,00 Kč
finanční dar	Na kulturní a sociální potřeby uživatelů	Obec Palonín, Palonín 13, 789 83 Palonín	2 000,00 Kč
finanční dar	Na kulturní a sociální potřeby uživatelů	Obec Skrbeň, Na Návsí 131/2, 783 35 Skrbeň	5 000,00 Kč
finanční dar	Na kulturní a sociální potřeby uživatelů	Obec Bělkovice -Lašťany, č.p. 139, 783 16 Bělkovice-Lašťany	5 000,00 Kč
finanční dar	Na kulturní a sociální potřeby uživatelů	Obec Nová Hradečná, č. p. 193, 783 83 Nová Hradečná	5 000,00 Kč
finanční dar	Na kulturní a sociální potřeby uživatelů	Obec Bystrovany, Šrámkova 115/9, 779 00 Bystrovany	2 000,00 Kč
finanční dar	Na kulturní a sociální potřeby uživatelů	Obec Šumvald, Šumvald 17, 783 85 Šumvald	10 000,00 Kč
finanční dar	Na kulturní a sociální potřeby uživatelů	Lenka Rozmanová, Olešnice 9, 783 25 Bouzov	1 000,00 Kč
finanční dar	Na kulturní a sociální potřeby uživatelů	Ing. Jan Rýznar, Olšany 149, 789 62 Olšany	1 000,00 Kč
finanční dar	Na kulturní a sociální potřeby uživatelů	Město Litovel, Náměstí Přemysla Otakara 778, 784 01 Litovel	15 000,00 Kč

finanční dar	Na kulturní a sociální potřeby uživatelů	Otrubová Eva, Pasteurova 22, 772 00 Olomouc	2 428,00 Kč
finanční dar	Na kulturní a sociální potřeby uživatelů	Obec Střeň, Střeň 19, 783 32 Střeň	1 000,00 Kč
finanční dar	Na kulturní a sociální potřeby uživatelů	ZD Újezd u Uničova 336, 783 96 Újezd u Uničova	2 000,00 Kč
<b>celkem</b>			<b>114 472,00 Kč</b>

### **11. Účast Domova pro seniory Červenka, p. o. na aktivní politice zaměstnanosti**

Domov se v roce 2016 zapojil do aktivní politiky zaměstnanosti a ve spolupráci s ÚP Olomouc a zřídil 4 pracovní místa pro dlouhodobě nezaměstnané v programu Veřejně prospěšné práce.

Jednalo se:

2x pracovní pozice pracovník v sociálních službách

1x pracovní pozice kuchař – pomocné práce v kuchyni

1x pracovní pozice zahradník – pomocné práce na zahradě

Mimorozpočtové finanční náklady ve formě dotace z ÚP Olomouc na výše uvedená místa činily **209.070,-Kč**

Pracovní místa byla zaměřena na uchazeče se zvýšenou péčí při zprostředkování zaměstnání. Jedná se zejména o uchazeče s dlouhodobou evidencí, s vyšším věkem, popř. se zdravotním postižením apod. Těmto uchazečům, takto bylo umožněno zařadit se do pracovního procesu v různých pracovních pozicích.

Dále byla uzavřena dohoda o pracovní činnosti /DPČ/ s nutriční terapeutkou, která v domově provádí konzultace a sestavování jídelníčku.

### **12. Ostatní ekonomické údaje z poskytované služby**

Kapacita lůžkových oddělení domova je 165 míst.

Průměrný počet klientů byl 164. Volná místa se dařilo průběžně obsazovat. Zájemci byli postupně vyzýváni dle pořadníku zájemců o sociální službu. Chybějící procenta obložnosti jsou zapříčiněna ztrátovou dobou, která je potřebná k vyřízení nového nástupu.

Obložnost domova v roce 2016 byla 98,53%

Celkový počet evidovaných žádostí - 562

V roce 2015 bylo uzavřeno 69 nových smluv o poskytování sociální služby.

Věková skladba uživatelů

27 – 65 let                      11 uživatelů

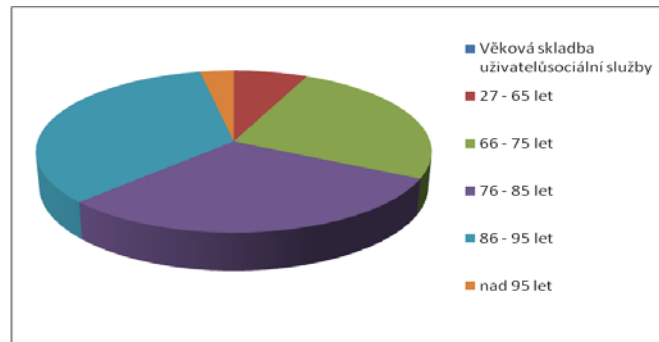
66 – 75 let                      38 uživatelů

76 – 85 let                      50 uživatelů

86 - 95 let                      56 uživatelů

nad 95 let                      7 uživatelů

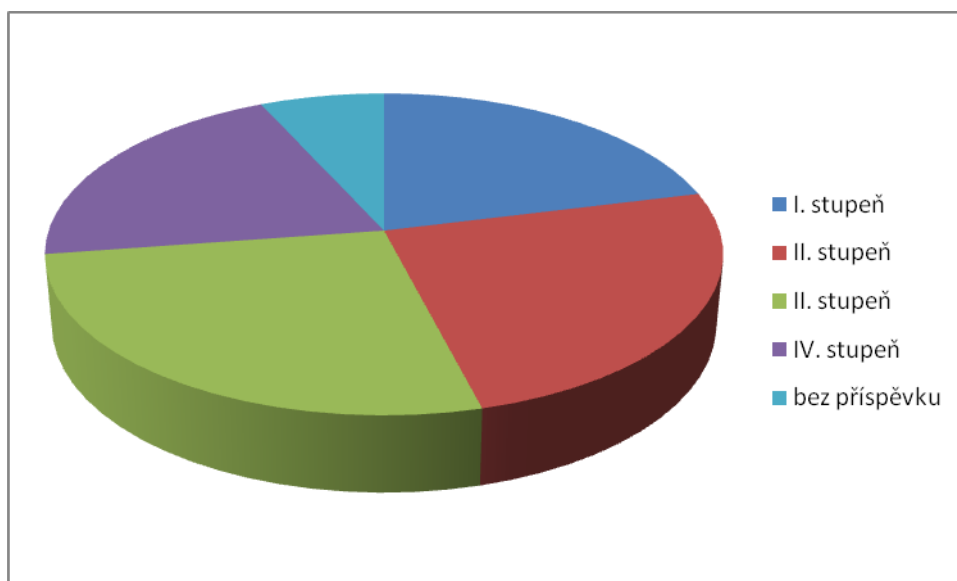
Výroční zpráva z činnosti a hospodaření Domova pro seniory Červenka, příspěvková organizace za rok 2016



Trvale upoutaní na lůžko	58
Mobilní za pomoci druhé osoby	56
Průměrný věk uživatelů je	81let

Počty uživatelů podle stupně závislosti

I. stupeň	34 uživatelů
II. stupeň	40 uživatelů
III. stupeň	48 uživatelů
IV. stupeň	33 uživatelů
Bez příspěvku	11 uživatelů



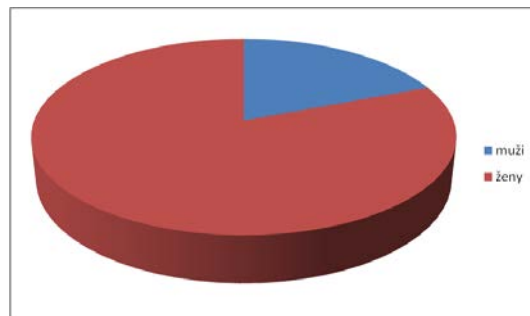
Celkem bylo přijato 69 nových uživatelů sociální služby. Ubylo uživatelů bez příspěvku a přibylo uživatelů s třetím stupněm závislosti.

Poskytování sociální služby bylo ukončeno na vlastní žádost u 4 uživatelů z důvodu umístění do jiného zařízení nebo odchodu domů.

Zemřelo 65 uživatelů sociální služby.

Koncem roku 2016 je celkem evidováno 562 nevyřízených žádostí o poskytnutí sociální služby.

V roce 2016 bylo podáno 252 nových žádostí o poskytnutí sociální služby / z toho 43 žádostí mužů, 204 žádostí žen /.



Žadatelé o sociální službu se umísťují dle pořadníku podle bodového hodnocení podané žádosti, které hodnotí míru potřeby sociální služby.

#### Stravování v domově

Stravování klientů domova je zajištěno ve vlastní kuchyni. Strava je podávána 5x denně. Uživatelé mají možnost stravy normální, dietní, diabetické, diabetické-šetřící, diabetické-inzulinové, tekuté stravy, nutriční výživy. V domově je umožněno podávání stravy v mixované podobě. 1x týdně mají uživatelé možnost výběru ze dvou jídel a výběr z příloh.

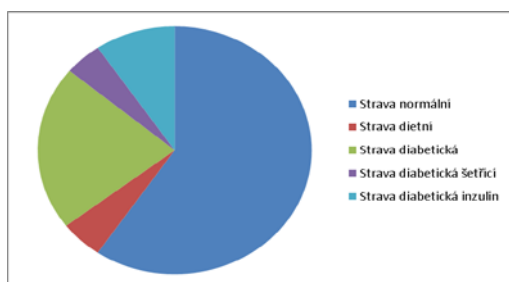
Stravovací jednotka je stanovena ředitelem DD Červenka, p. o.

#### Náklady na potraviny dle jednotlivých druhů stravy:

Strava normální – 83,--Kč/ den  
Strava dietní – 84,--Kč/ den  
Strava diabetická – 84,-- Kč/ den  
Strava diabetická šetřící – 84,-- Kč/den  
Strava diabetická inzulin – 86,-- Kč/den  
Tekutá strava – 82,-- Kč  
Nutriční výživa – 0,-- Kč

#### Druhy stravy podle počtu strávníků:

Strava normální	59,50%
Strava dietní	5,06%
Strava diabetická	21,52%
Strava diabetická šetřící	4,43%
Strava diabetická inzulin	9,41%



Provozní náklady na stravu dle jednotlivých druhů stravy:

Strava normální – 73,--Kč/ den  
Strava dietní – 74,--Kč/ den  
Strava diabetická – 74,-- Kč/ den  
Strava diabetická šetřící – 74,-- Kč/den  
Strava diabetická inzulin – 75,-- Kč/den  
Tekutá strava – 73,-- Kč  
Nutriční výživa – 0,-- Kč

Podstatných stížností na kvalitu a množství stravy nebylo. K připomínkám se běžně přihlíželo a byly řešeny. Při sestavování jídelníčku bylo dbáno na racionální výživu, ale bylo i respektována přání uživatelů a požadavky praktického lékaře. Jídelníčky jsou pravidelně konzultovány a upravovány nutriční terapeutkou, se kterou domov spolupracuje. Uživatelé mají možnost zapsat své připomínky, náměty k podávané stravě do knihy, která je k dispozici na každé jídelně domova, nebo požádat o pomoc se zapsáním kteréhokoliv zaměstnance domova. Úroveň stravování je hodnocena na setkání s uživateli sociální služby, na kterém je přítomen ředitel domova, vedoucí stravovacího provozu, vedoucí oddělení, vedoucí úseku přímé péče, vedoucí sociálního úseku a další přizvaní zaměstnanci.



Prádelna

Domovská prádelna zajišťuje praní veškerého ložního prádla na jednotlivých odděleních domova. Provádí také praní osobního prádla jak zaměstnanců, tak klientů domova.

Množství vypraného prádla - 135.211 kg  
Spotřeba pracích prášků – 5.458 kg  
Spotřeba prášku v Kč - 532.646 Kč

Spotřeba pohonných hmot a energií

Spotřeba pohonných hmot	2.497 litrů
Ujeté kilometry	23.284 km
Finanční náklady na pohonné hmoty činí	73.658,-Kč

Auta byla využívána na odvoz a rozvoz stravy a prádla, nákupy potravin a jiného zboží pro domov a služební cesty. Pohonné hmoty byly spotřebovány také na sečení trávy a odhrnování sněhu. Autoprovoz se řídí vypracovaným příkazem ředitele domova.

Spotřeba energií:

Voda	7.079 m <sup>3</sup>	436.547,-Kč
Plyn	97.755 m <sup>3</sup>	1.186.286,-Kč
Elektrická energie	271.149 KWh	1.022.101,-Kč

Spotřeba odpovídá průměrné spotřebě energií v minulých letech, mírná úspora je ve spotřebě elektrické energie. Spotřeba plynu je oproti předešlému roku nepatrně vyšší z důvodu odlišných klimatických podmínek.

Zveřejnění uzavřených smluv

Hospodářské smlouvy uzavřené v roce 2015 s plněním nad 500 tis. Kč byly dle legislativního požadavku vloženy na Profil zadavatele – prostřednictvím portálu Tendr Aréna. Hospodářské smlouvy uzavřené po 1. 7. 2016 s plněním nad 50 000,-Kč byly vloženy do Registru smluv.

Dotace MPSV

Domov podal v řádném termínu žádost o poskytnutí účelové dotace z rozpočtu kraje v dotačním programu A pro rok 2016 vedenou pod číslem A/2016/547.

Účelem dotace bylo dotační řízení v oblasti podpory poskytování sociálních služeb tj. na úhradu uznatelných výdajů/náklad/ sociální služby domov pro seniory.

Domovu na základě rozhodnutí č. UZ/19/26/2016 ze dne 12. 2. 2016 byla schválena dotace ve výši 10 089 100,-Kč. Tyto prostředky obdržel na základě rozpočtového opatření UR/91/7/2016 ze dne 3. března 2016.

Na základě usnesení zastupitelstva OK č. UZ/22/34/2016 ze dne 24. 6. 2016 došlo ke změně výše dotace na 11 901 200,-Kč. Tyto prostředky domov obdržel na základě UR/101/9/2016 ze dne 21. července 2016.

Na základě usnesení zastupitelstva OK UZ/23/26/2016 ze dne 23. 9. 2016 došlo ke změně výše dotace na 12 403 700,-Kč. Tyto prostředky domov obdržel na základě UR/106/28/2016 ze dne 29. září 2016.

Konkrétní použití dotace – rozpis použití dotace na jednotlivé náklady

521 – mzdové náklady	11 841 100,-Kč
524 - odvody	130 600,-Kč
502 – energie	432 000,-Kč

Dodržování stanovených podmínek:

- v účetní evidenci bylo čerpání prostředků dotace sledováno odděleně pod / UZ 13 305 /



- prostředky dotace byly použity na běžné výdaje/ uznatelné náklady/ související s poskytováním sociální služby – domov pro seniory v období od 1. 1. 2016 do 31. 12. 2016
- domov jako příjemce dotace předložil ve stanoveném termínu /do 25. 1. 2017/ veškeré požadované podklady pro finanční vypořádání dotace na předepsaných formulářích, které jsou součástí schváleného dotačního programu
- domov vyčerpal celkovou výši schválené dotace
- domov jako příjemce dotace neposkytl tuto účelovou dotaci jiným fyzickým či právnickým osobám
- domov poskytoval sociální službu v souladu s údaji uvedenými v rozhodnutí o registraci sociální služby/ včetně vymezení okruhu osob, kterým je služba poskytována/ a v síti sociálních služeb Olomouckého kraje na rok 2016

Domov zajistil provedení nezávislého odborného auditu, který ověřil účetní a finanční operace související s čerpáním přidělených finančních prostředků výše uvedené dotace z kapitoly 313 – MPSV.

Finanční audit provedla firma Audit Team s. r. o. Jeremenkova 12/11/40b, 779 00 Olomouc - Hodolany. Vpracovaná zpráva auditora byla zaslána zřizovateli.

#### Hlášení ISPOP

Domov zajistil provedení povinného hlášení o produkce a nakládání s odpady v roce 2016 / ISPOP/. Hlášení zpracovala odborná firma SITTA CZ, a.s. U Panelárny 456/2, 779 00 Olomouc.

#### Inventarizace

Domov zajistil provedení řádné roční inventarizace majetku. Protokol o provedení byl zaslán zřizovateli spolu s uzávěrkou za rok 2016 v řádném termínu. Inventurou nebylo konstatováno porušení při nakládání s majetkem. Veškerý majetek byl řádně zaevidován a fyzicky zkontrolován.

#### Pohledávky

Domov pro seniory Červenka, p. o. neviduje žádné pohledávky po lhůtě splatnosti.

### **III. Kontrolní činnost**

#### Vnitřní kontrolní systém:

1. Vnitřní kontrolní systém v Domově pro seniory Červenka, p. o. je přiměřený a zajišťuje kontrolu hospodaření s finančními prostředky a jejich řádné využití. Zaměstnanci postupují podle schválených vnitropodnikových směrnic. Doklady k uskutečnění veřejného výdaje jsou podpisovány a odsouhlaseny těmito osobami: příkazce operace, správce rozpočtu, účetní a zaměstnanec, který má vedoucí postavení na daném úseku. 1x měsíčně je prováděna celková uzávěrka finančního hospodaření / příjmy, výdaje a tržby a je předkládána řediteli domova. Následná kontrola dokladů je prováděna 1x měsíčně s vyhotovením zápisu.
2. Vnitřní kontrolní systém se v roce 2016 zaměřoval zejména na kontrolu:

- uzavírání smluv
- provádění nákupů
- prováděných plateb, termíny úhrad
- kontrola odvodů z mezd
- správy majetku a hospodaření s ním, pořizování, evidence, zařazování, opravy aj.
- mzdové agendy, zařazení do platových tříd, osobní ohodnocení, odměny
- příjmů a výdajů
- dotace a příspěvku na provoz
- platby za energie
- náklady na služby
- kontrola evidence docházky, přítomnost na pracovišti
- provádění měsíční uzávěrky
- používání OOPP zaměstnanci
- inventarizace majetku a vyřazování
- pohledávek

Zásady a postupy vnitřního kontrolního systému upravuje v Domově vnitropodniková směrnice – Finanční kontrola.

Vnitřní kontrolní systém slouží:

- k včasnému a spolehlivému informování vedoucích zaměstnanců a ředitele o nakládání s veřejnými prostředky
- k zajištění hospodárného, efektivního a účelného výkonu činností zabezpečovaných naší organizací
- zjišťování, vyhodnocování a minimalizaci provozních, finančních, právních a dalších rizik vznikajících při chodu organizace

#### Forma kontrol:

- přímá denní kontrola
- namátková kontrola
- týdenní kontrola
- měsíční kontrola
- mimo pracovní dobu
- průběžná
- jiná forma

#### Kontroly a kontrolní činnost vedoucích zaměstnanců:

Kontroly ze strany vedoucích pracovníků domova probíhají podle ročního plánu kontrol, který je zaměřen na výše uvedené body.

Kontroly jsou prováděny průběžně a jsou měsíčně ústně vyhodnocovány u ředitele domova. V případě zjištěných nedostatků je ihned zahájeno jejich odstraňování. Kontroly a jejich zaměření jsou zaznamenány v tabulce, kterou si vedou jednotliví vedoucí zaměstnanci. Na konci roku vypracovávají krátké vyhodnocení své kontrolní činnosti.

#### Výsledky vnitřních kontrol v domově v roce 2016 a provedená opatření:

Kontroly provedené v roce 2016 nezjistily závažnější porušení pracovních a provozních povinností ze strany zaměstnanců. Zjištěné drobné nedostatky byly ihned odstraňovány. Na základě kontrolních zjištění bylo realizováno:

- Drobné úpravy a změny v harmonogramu prací jednotlivých kategorií zaměstnanců
- doplnění změn v pracovních postupech při poskytování přímé péče
- doplnění seznamu OOPP
- dovybavení lékárníček
- úprava směnného provozu v domově
- úprava pracovní doby na pracovišti myčka oddělení Červenka
- dílčí úprava pracovní doby u některých profesí
- úprava účtové osnovy
- dokoupení chybějících antidekubitních a polohovacích pomůcek
- pořízení nových pomůcek pro aktivizaci uživatelů
- provedení opravy poškozeného prostoru pro kuželky
- požadavek na čitelnější vyplňování kontrolních lístků
- připomenutí povinnosti na hlášení osobních změn mzdové účetní nové značení dveří od pokojů klientů

#### Vnější kontroly:

- a) Odborným pracovníkem Vzdělávacího institutu, spol. s r. o. Prostějov p. Kašparem byla provedena dne 23. 11. 2016 roční prověrka BOZO a PO dle § 108, odst. 5, Zákoníku práce. Nebyla konstatována žádná porušení a uložená doporučení byla splněna.
- b) Dne 23. 3. 2016 proběhla v domově kontrola plateb pojistného na veřejné zdravotní pojištění a dodržování ostatních povinností plátce pojistného ze strany Všeobecné zdravotní pojišťovny ČR. Závěry kontroly: Ke dni kontroly nebyly zjištěny splatné závazky vůči VZP ČR. Drobné nedostatky v evidenci byly odstraněny. Nápravná opatření neuložena.
- c) Dne 27. 6. 2016 proběhla kontrola, kterou provedla Okresní správa sociálního zabezpečení Olomouc. Kontrolované období od 1. 10. 2013 – do současnosti. Byla kontrolována povinnost v nemocenském pojištění, v důchodovém pojištění a odvodu pojistného na sociální zabezpečení a příspěvku na státní zaměstnanost. Nebyly zjištěny žádné nedostatky a nebyla konstatována žádná porušení. Organizaci nebylo uloženo žádné nápravné opatření.
- d) Dne 22. 11. 2016 byla v domově provedena kontrola ze strany Krajské hygienické stanice Olomouckého kraje se sídlem v Olomouci. Kontrola proběhla na oddělení Červenka i na oddělení Litovel a byla zaměřena na přípravu a podávání stravy. Kontrola dodržování pravidel HACCAP. Během kontroly nebylo zjištěno porušení povinností a nebylo uloženo žádné nápravné opatření.
- e) Dne 13. 12. 2016 byla v domově provedena kontrola ze strany Státní veterinární správy pro Olomoucký kraj. Předmětem kontroly byla hygienická kontrola provozu, původní doklady, teploty, stav provozu, sledovanost DDD. Během kontroly nebylo zjištěno porušení povinností a nebylo uloženo žádné nápravné opatření.

#### **IV. Vzdělávání zaměstnanců, BOZP a PO**

##### **1. Hodnocení vzdělávání zaměstnanců**

Domov pro seniory Červenka, p. o. má zpracovaný Vzdělávací plán domova a na něho navazující Vzdělávací plán pracovníků. Vzdělávací plán je zpracován na základě požadavků a nároků sociální služby a vychází z analýzy potřeb uživatelů.

Vzdělávání v domově vychází z následující legislativy:

- Zákoník práce č. 262/2006Sb. ve znění pozdějších předpisů
- Zákon č. 108/2006Sb. o sociálních službách ve znění pozdějších předpisů
- Katalog prací v platném znění
- Zákon č. 96/2004Sb. o podmínkách získávání a uznávání způsobilosti k výkonu nelékařských zdravotnických povolání
- Nařízení vlády č. 564/2006Sb. o platových poměrech zaměstnanců ve veřejných službách a správě
- Vnitřní platový předpis Domova pro seniory Červenka, p. o.
- Vzdělávání rovněž reaguje na měnící se potřeby uživatelů
- Také reaguje na změny v další legislativě, kterou se poskytování sociální služby řídí

#### Podmínky profesního rozvoje

1. Domov zajišťuje, organizuje a napomáhá dalšímu profesnímu rozvoji svých zaměstnanců tím, že se snaží v rámci svých možností vytvářet vhodné podmínky.
2. Další vzdělávání zaměstnanců je realizováno ve vlastním zařízení nebo externími organizacemi a odborníky.
3. 1x ročně provádí vedení domova vyhodnocení dalšího vzdělávání a výsledky jsou uvedeny ve výroční zprávě.
4. Každé čtvrtletí je prováděno hodnocení práce zaměstnanců a na jejím základě je stanoveno osobní ohodnocení na další čtvrtletí. K hodnocení je rovněž přihlíženo při poskytování odměn.
5. Zaměstnanci jsou pravidelně informováni o možnostech dalšího vzdělávání vedoucími zaměstnanci domova. Informace se předávají na nástěnkách, při poradách na jednotlivých úsecích nebo ústně přímo vedoucím oddělení.
6. Podmínky dalšího profesního vzdělávání jsou limitovány finančními prostředky, které má Domov k dispozici.

Vzdělávací akce mají v naší organizaci jediný cíl a to je posílit u zaměstnanců jejich schopnosti a dovednosti při poskytování sociální péče.

Domov pro seniory Červenka, p. o. vytvářel dle svých možností vhodné podmínky k dalšímu vzdělávání svých zaměstnanců po celý rok 2015. Zaměstnanci byli informováni o možnostech dalšího vzdělávání prostřednictvím vedoucích a informačních nástěnek. Zaměstnanci byli vysíláni na školení, která byla nutná pro provoz domova a v souvislosti s vydáním nových právních předpisů. Účast na vzdělávacích akcích splnila svůj cíl a přispěla k dalšímu zkvalitnění poskytovaných služeb

#### Druhy vzdělávacích aktivit

Akce, které zajišťuje a organizuje domov ve vlastním zařízení:

- semináře, školení pracovníků v přímé péči/ minimálně 4x ročně, zajišťuje vedoucí úseku přímé péče, náplň dle aktuálních potřeb zaměstnavatele a uživatelů /

- pravidelné školení BOZP a PO všech zaměstnanců domova, 1x ročně, zajišťuje ředitel domova, školí odborně způsobilá osoba
- školení první pomoci pro všechny zaměstnance domova / zajišťuje ambulantní sestra, 1x za dva roky, přednáší praktický lékař /
- hygienické školení pro pracovníky stravovacího provozu, úklidu a pomocného personálu ve zdravotnictví / 1x ročně, zajišťuje ředitel domova, školí Ing. Cikánková /
- školení rovněž proběhne při změně desinfekčních prostředků, čárka min. 1x ročně
- školení obsluhy tlakových nádob / 1x 3 roky, zajišťuje ředitel domova, účastní se pracovníci údržby, externí školitel /
- školení řidičů referenčních vozidel / 1x ročně, zajišťuje vedoucí údržby, provádí externí firma /
- vzdělávací odborné konference k získání kreditních bodů, které jsou nutné k získání osvědčení k výkonu zdravotnického povolání / 2x ročně, zajišťuje vedoucí úseku přímé péče, přednáší externí odborníci, účastní se pracovníci přímé péče - všeobecné sestry
- školení standardů / aktualizace aj. /

Akce, které jsou zajišťovány jinými organizacemi:

Domov spolupracuje s jinými organizacemi, které zajišťují školení a vzdělávání. Přijaté nabídky pak následně předává zaměstnancům. Jsou-li zaměstnanci na jednotlivá školení a vzdělávání vysíláni domovem, je jim účast hrazena. Zaměstnanci jsou vysíláni dle aktuálních témat a svého pracovního zařazení na základě potřeb organizace.

Spolupráce probíhá:

- Charita Olomouc / sociální a zdravotnická oblast /
- Curatio Brno, Mgr. Hermanová
- Ing. Preus Praha / programy – klienti, depozita, pořadník, sledování péče, úhrady, platby, jídelníčky aj. /
- ANAG Olomouc / legislativa, účetnictví /
- EDUPOL Olomouc / sociální oblast /
- Dům techniky Ostrava / zdravotní problematika /
- Rožnovský vzdělávací servis / problematika BOZP a PO /
- Svaz účetních Olomouc / ekonomická oblast /
- DT Ostrava / problematika seniorů /
- KÚ Olomouckého kraje
- VOŠ Charitas Olomouc / sociální problematika /
- Gordic Praha / PAM, spisová služba, pokladny a účetnictví
- Výměnné stáže pro pracovníky sociální péče ve vybraných zařízeních, které poskytují sociální služby/
- Ostravská univerzita

Akce, které organizuje Asociace poskytovatelů Olomouckého kraje /APSS ČR, APSS OK/

Domov je členem APSP OK, která má dílčí sekce / ekonomickou, sociální, zdravotnickou, stravovací a pedagogickou /. Tyto sekce pořádají vzdělávání a semináře. Zaměstnanci domova jsou na tyto akce uvolňováni a jsou jim propláceny náklady.

### Vzdělávání na zvýšení kvalifikace:

Domov podporuje a umožňuje další zvyšování kvalifikace jednotlivých zaměstnanců.

Podpora spočívá především:

- vytvořením vhodných pracovních podmínek, úprava pracovní doby a směn
- spoluúčast na úhradě nákladů
- poskytování pracovního volna

Vzdělání a školení nutné k výkonu povolání:

a/ zajišťuje domov:

- zajištění vykonání topičských zkoušek pro nízkotlakovou kotelnu / 1x za 5 let, zajišťuje ředitel domova, účastní se pracovníci údržby, externí školitel /
- svářečské zkoušky / 1x 2 roky, pracovník údržby, zajišťuje vedoucí údržby, školení externě /
- školení dozorce výtahu 1x 36 za měsíců
- školení obsluhy motorových pil 1 x 24 za měsíců

b/ zajišťuje si zaměstnanec sám:

- na základě zákona č. 96/2004Sb. je zaměstnanec zařazený na zdravotnické pozici všeobecná sestra povinen získat 40 kreditních bodů, které potřebuje k provedení registrace a vydání osvědčení k výkonu zdravotnického povolání bez odborného dohledu

Konkrétní vzdělávací aktivity:

#### Vzdělávací akce pořádané organizací:

Školení zaměstnanců – preventivní požární hlídky požární ochrany – 23. 11. 2016, 30. 11. 2016

Školení – odborná příprava preventivy požární ochrany – 23. 11. 2016

Školení řidičů

Úsek přímé péče / PSP, soc. pracovník a všeobecná sestra /:

Odborná konference pořadatel DpS Červenka, p. o. Odborné základy první pomoci pro sestry pracující v ambulanci a domácí péči – 15. 3. 2016

Seminář na téma individuální plánování – 2. 3. 2016

Seminář sdílená péče o seniory – 10. 5. 2016

Seminář na téma Demence v souvislostech – 4. 5. 2016

Seminář na téma Komunikace v týmu – 2. 6. 2016

Seminář na téma Syndrom vyhoření – 7. 9. 2016

Seminář na téma Komunikace v zátěžových situacích – 13. 10. 2016

Seminář na téma Zvládání poruch chování u seniorů – 10. 11. 2016

Školení v rámci auditu stravovacího provozu/ HACAP/ – problematika stravování, hygiena a způsob podávání stravy – 7. 11. 2016

Odborné stáže pro jiné organizace v domově

Témata seminářů, konferencí a dalších forem vzdělávání, kterých se účastnili naši zaměstnanci u jiných organizací:

Vedoucí zaměstnanci:

- standardy kvality v sociálních službách
- novinky v Zákoníku práce
- vyúčtování dotace
- tvorba metodik v sociálních službách
- novela zákona o sociálních službách
- supervize v sociálních službách
- zdravotnické registry
- vztahy zřizovatele a příspěvkové organizace
- zadávání veřejných zakázek
- finanční kontrola

Administrativa a provozní zaměstnanci:

- změny ve mzdové účtárně
- změny ve zdanění příjmů
- novela zákona o účetnictví
- FKSP
- dlouhodobý majetek
- technické zhodnocení
- finanční kontrola
- odměňování zaměstnanců
- účetnictví příspěvkových organizací
- majetek v účetnictví
- účetní standardy
- účetní závěrka

Sociální pracovník:

Předepsaný počet 24 hodin vzdělávání dle zákona 108/2006Sb., o sociálních službách ve znění pozdějších předpisů byl u všech zaměstnanců splněn.

- novinky v zákoně o sociálních službách
- sociální služby - aktuality
- individuální plánování
- odborná stáž v jiném zařízení
- školení firmy Preus – Klienti, Depozita a Sledování péče

Pracovník sociální péče:

Předepsaný počet 24 hodin vzdělávání dle zákona 108/2006Sb., o sociálních službách ve znění pozdějších předpisů byl u všech zaměstnanců splněn.

- novinky v zákoně o sociálních službách
- sociální služby - aktuality
- individuální plánování
- odborná stáž v jiném zařízení
- školení Firmy Preus – Klienti, Depozita a Sledování péče

Zdravotnický pracovník:

- vykazování zdravotní péče
- typologie osobnosti podle barev

- sociálně patologické jevy v sociálních službách

Stravovací provoz:

- školení firmy Preus – Jídelničky, Strávníci a Sklady

Všechny akce mají jediný cíl a tím je zvýšení odborné úrovně u zaměstnanců za účelem zvýšení kvality poskytované sociální služby.

#### Zajištění supervizí

1. Supervizi provádí nezávislý odborník PhDr. Antonín Bryks.
2. Na provádění supervize má Domov uzavřenou písemnou smlouvu.
3. Supervize probíhá v jednotlivých pracovních týmech na daných odděleních domova. Pro vedoucí pracovníky je organizována samostatně.
4. Témata pro rok 2016: Kazuistika uživatelů, problémový uživatel, vzdělávání pracovníků a problematika poskytování sociální služby, novinky zákona o sociálních službách, problematika týmové spolupráce.
5. V daném období proběhlo 6 řádných supervizí jednotlivých pracovních týmů / 9. února, 7. března, 12. dubna, 12. září, 4. října, 21. listopadu / Průměrný počet hodin na jednoho pracovníka v přímé péči je 4 hodiny.
6. V daném období proběhla 1 řádná supervize pro vedoucí pracovníky / 12. dubna / Průměrný počet hodin na jednoho pracovníka v přímé péči je 2 hodiny

#### Nové formy a přístupy ke vzdělávání zaměstnanců:

Organizace zabezpečuje vzdělávání zaměstnanců pořádáním seminářů ve vlastních prostorách z důvodu úspory finančních nákladů a časové úspory s ohledem na počet zaměstnanců.

Většina seminářů probíhá interaktivní formou výuky, ke které má domov vytvořeny audiovizuální podmínky.

Účastníci semináře se mohou sami zapojovat a vyzkoušet praktické využití přednášených a získaných poznatků přímo v praxi.

Rovněž připravujeme semináře za účelem snížení a předcházení vzniku syndromu vyhoření u zaměstnanců v přímé péči.

## **2. Hodnocení BOZP v domově**

Na úseku BOZP nedošlo k žádným vážnějším problémům v oblastech pracovních úrazů a porušení bezpečnosti při práci na strojích a zařízeních.

Veškerá školení a semináře týkající se vyhlášek, směrnic a jejich změn na poli BOZP byly prováděny v požadované míře, dle potřeb organizace a ze všech je pořízen zápis s osnovou. Kontrolní činnost na úseku BOZP je prováděna průběžně všemi vedoucími pracovníky přímo na jednotlivých pracovištích.

U nových pracovníků provádí vstupní školení ředitel Mgr. Josef Piska, který také vede veškerou dokumentaci BOZP.

Veškerá činnost v oblasti BOZP a PO je zajišťována a konzultována se Vzdělávacím institutem, spol. s r. o. Prostějov na základě smlouvy.

V domově proběhla pravidelná roční prověrka BOZP a PO.

## **3. Hodnocení PO v domově**



Na úseku požární ochrany byla po celé sledované období věnována pozornost celému objektu. Byly pravidelně prováděny prohlídky všech prostor, ředitelem domova i požárním preventistou / 1x měsíčně /. Výsledky prohlídek jsou zaznamenávány v požární knize. Nebyl zaznamenán požár ani zahoření. V letošním roce proběhla cvičná evakuace na oddělení Litovel, kterou organizoval Hasičský záchranný sbor Olomouc a složky dobrovolných hasičů z okolních obcí.

## V. Sociální práce v Domově pro seniory Červenka, p. o.

Na sociálním úseku pracují dvě sociální pracovnice, které vyřizují veškeré náležitosti spojené s nástupem a pobytem uživatele v domově. To znamená, že jsou nápomocny i při podávání a vyřizování nové žádosti k nástupu do domova, jednají s uživatelem, s rodinou, úřady a soudy. Provádí sociální šetření u žadatelů o sociální službu, vedou jednání se zájemcem o sociální službu, připravují podklady k uzavření smlouvy o poskytování sociální služby, vedou evidenci a pořadí žadatelů o sociální službu. Pokud budoucí uživatel nemá rodinné příslušníky, zařizují i pomoc při stěhování uživatele do domova a s tím spojené náležitosti. Řeší stížnosti a problémy uživatelů v domově. Zajišťují kontakt s rodinou a spolupracují s rodinnými příslušníky.

Podílí se na kontrole sestavených individuálních cílů uživatelů, které vytvářejí klíčoví pracovníci v rámci individuálního plánu uživatele.

Zařizují, aby úhrada za pobyt uživatele byla prováděna pravidelně, zajišťují výplatu zůstatku důchodu - kapesného a vedou Pokladnu depozit. Jsou odpovědné za úschovu cenných a deponovaných věcí a osobních spisů.

Zajišťují služby jako je např. pedikúra, holička, kadeřnice.

Dále zařizují výběr doplatků na léky. Zajišťují kulturní akce pro uživatele a aktivně se podílejí na kulturním životě uživatelů ve spolupráci s rehabilitačními pracovníky, zdravotním a ošetrovatelským personálem.

V roce 2016 měl sociální úsek 4 pracovníky sociální péče / dle § 116, odst. 1, písm. b zákona č. 108/2006Sb. v platném znění. Dva pracovníci jsou na oddělení Červenka a dva na oddělení Litovel. Tito pracovníci rozvíjí individuální manuální zručnost uživatelů, zajišťují pomůcky pro ergoterapii, správné pracovní postupy a používání pomůcek a různých materiálů. Rozvíjí pracovní aktivity, vyhledávají pracovní příležitosti pro pracovní terapii, vyhledávají a provádí specializované terapeutické postupy a dále zabezpečují zájmovou kulturní činnost.

Dále zajišťují činnost spočívající v prohlubování a upevňování základních hygienických a společenských návyků, působí na vytváření a rozvíjení pracovních návyků, manuální zručnosti a pracovní aktivity uživatelů, provádí volnočasové aktivity zaměřené na rozvíjení osobnosti, zájmů, znalostí a tvořivých schopností formou výtvarné, hudební a pohybové výchovy.



## **VI. Kulturní a společenský život v Domově pro seniory Červenka, p. o.**

### **Volný čas uživatelů sociální služby**

Volný čas uživatelů je vyplňován v souladu s jejich přáními a zájmy. Veškerá činnost je uskutečňována dobrovolnou formou a je přizpůsobena zdravotnímu stavu uživatelů. V současné době je v zařízení větší procento imobilních uživatelů, a proto je přístup k jednotlivým uživatelům individuální / např. četba denního tisku, knih dle přání, luštění křížovek, povídání si s uživateli na jejich pokojích, procházky/. Program zajišťuje pracovník sociální péče.

Uživatelé, kteří již nedokážou samostatně využívat běžně dostupných služeb, si mohou požádat o drobné nákupy, které obstarávají pracovníci sociální péče.

### **Církevní život**

Konání sv mší v prostorách domova 1x měsíčně / církev Římsko-katolická, církev Husitská / Pravidelné návštěvy duchovních na pokojích uživatelů.

Pravidelné setkávání s duchovními pracovníky v menších skupinách

Umožnění svatě zpovědi.

### **Aktivizační činnosti na oddělení Červenka**

V rámci aktivačně terapeutických programů (individuálních i skupinových) se uskutečňují různé pravidelné i jednorázové akce.

Mezi pravidelné aktivity patří:

- ergoterapie – klienti vyrábí pro radost jednoduché výrobky
- společné posezení a oslava narozenin klientů
- práce s počítačem, který má internetové připojení
- čtenářský kroužek – čtení knih na pokračování, čtení časopisů a denního tisku.
- muzikoterapie – zpívání známých písniček, poslouchání hudby, relaxace
- léčebná tělesná výchova – cvičení za doprovodu hudby, cvičení ve skupině.
- sledování písniček na DV
- hraní společenských her
- procvičování kognitivních funkcí pomocí různých úkolů, luštění křížovek, hádanek, rébusů.
- procházky po zahradě, po vesnici, vyvážení imobilních klientů na zahradu
- návštěva místního hostince
- besedy s klienty na různá témata - reminiscenční terapie – ve skupině nebo individuálně na pokoji klienta, u lůžka klienta
- mše svatá, svatá zpověď,
- zooterapie – krmení andulek, čištění klecí, krmení koček
- canisterapie a felinoterapie – klienty, přejí-li si to, navštěvuje na pokoji speciálně cvičený pes – canisterapie, nebo kocour - felinoterapie se svojí majitelkou



### **Aktivizační činnosti na oddělení Litovel**

#### Pravidelné aktivity

- kroužek vaření a pečení
- kondiční cvičení-ranní rozcvička
- zpěv lidových, známých a oblíbených písní, v adventní době vánoční koledy
- poslech dechovky a lidových písní
- práce s počítačem, který má internetové připojení
- spojení s jinými uživateli a seniory prostřednictvím SKYPE, kde prezentují dění v domově, vyměňují si zkušenosti a sdělují životní zážitky a příběhy
- kroužek vaření a pečení
- karetní kroužek
- společenské hry-stolní
- společné sledování TV „Šlágr“
- procvičování paměti-pomocí hádanek,luštění křížovek,doplňování textů, pranostik a pod.
- reminiscenční terapie individuální nebo skupinová
- předčítání z denního tisku, diskuze o TV zprávách
- předčítání z knih-skupinové i individuální
- ergoterapie (výroba dekorace podle aktuálního období, eukanistika, výroba svíček apod.)
- individuální a skupinová canisterapie a felinoterapie
- za vhodného počasí vycházky k rybníku a do parku
- vyvážení imobilních uživatelů na invalidním vozíku pod pergolu, do parku a okolí domova
- v letním období posezení pod pergolou v parku před domovem
- sportovní aktivity v DD a parku-šipky,pétanque,holandský biliard
- nákupy pro uživatele ve městě podle jejich přání a potřeby
- doručování korespondence a pomoc při jejím čtení nebo vyřizování
- pomoc při udržování soběstačnosti v ovládání mobilu a ovladačů TV a rádia
- pravidelné seznamování uživatelů s jídelníčkem, nabídka výběru jídel
- konání svaté mše (1x měsíčně dochází farář z města)
- doprovod uživatelů na jejich přání k pedikérce a kadeřnici



### Jednorázové akce v roce 2016

- Domovský projekt - Sportovně-společenská akce „Cestou necestou, kolem nekolem“ – akce stále běží / cestování po republice virtuálně
- povídání o chovu skotu a ochutnávka výrobků z mléka z Doubravského dvora
- vystoupení pěveckého sboru ze Šumvaldu
- hudební vystoupení pana Fialy a slečny Trnkové
- vystoupení kouzelníka
- maňáskové divadlo
- vystoupení kapely z denního stacionáře JITRO
- karaoke
- prohlídka jesliček v kostele na Července
- návštěva katedrály sv. Václava v Olomouci
- velikonoční výstava v prostorách domova
- projekt Mobilní zahrádky – výsadba a péče o zeleninu a bylinky, později jejich ochutnávka (vaření bylinkového čaje)
- zapojování se do soutěží – zaslání křížovek
- mikulášská nadílka
- pečení vánočních perníčků
- slavnostní zahájení ADVENTU
- vánoční a novoroční blahopřání všem obyvatelům
- vánoční výstava
- vystoupení hudebního souboru Zdeňka Černohouze
- vystoupení studentů GJO Litovel, zdravotní školy



### Prezentace domova na veřejnosti

1. Ve zpravodaji obce Červenka byl uveřejněn článek s nabídkou na využívání zahradních prostor pro obyvatele obce Červenka v rámci domovského projektu - zapojení uživatelů do běžného života

2. PSP /aktivizační/ provádí spolu s uživateli prezentaci přes „SKYPE“, kde prezentují dění v domově a píší si s jinými uživateli z cizích domovů.
3. Domov prezentoval naši sociální službu zapojením se do celostátního projektu „Jedeme v tom společně“ aneb cesta z Pradědu do Prahy – společné šlapání seniorů.
4. Článek na úvodní straně Olomouckého deníku, který prezentoval náš domov v souvislosti s celostátním projektem „Jedeme v tom společně“ / uveřejněno dne 21. 4. 2016 /.
5. Návštěva redaktorky časopisu Moravský senior, seznámení se zařízením a projekty – podklady do článku o domově / uveřejněno v číslech 2/2016, 4/2016 /.
6. Prezentace domova a ukázka prací uživatelů na Ostravských gerontologických dnech formou Účasti v soutěži „Domov plný hudby“ / 19. – 21. 10. 2016 /
7. Účast na sportovních hrách v Petangue v Olomouci / 14. 5. 2016 /
8. Článek v Litovelských novinách č. 4/2016 Senioři šlapou z Pradědu do Prahy
9. Každoroční účast uživatelů na sportovních hrách seniorů v Prostějově / 25. 8. 2016 /.
10. Účast a prezentace domova na velikonočním jarmarku v regionálním centru Olomouc / 16. 3. 2016 /.
11. Účast a prezentace domova na vánočním jarmarku v regionálním centru Olomouc / 14. 12. 2016 /.
12. 2x ročně probíhá setkání v rámci akce „Dopoledne se studenty Gymnázia Německého řádu Olomouc „, besedy, rozhovory a produkce písní s uživateli ze strany studentů / červen a prosinec /
13. Organizace sportovních a dovednostních her uživatelů sociální služby v okolních domovech v prostorách domova / 6. 9. 2016 /
14. Výlet s uživateli na Den otevřených dveří v DC 90 Olomouc – Topolany / 16. 6. 2016 /.
15. Účast a prezentace domova na soutěži „ Gulášení 2016 „, v prostorách domova pro seniory Prostějov / červen 2016 /.
16. Zahradní slavnost v prostorách domovského parku, která byla pořádána ve spolupráci s obcí Červenka a přístupná veřejnosti / 10. 9. 2016 /.
17. Organizace dne otevřených dveří spojená s prezentací domova / 10. 9. 2016 /
18. Organizace dne otevřených dveří spojená s prezentací domova / 6. 10. 2016 /.
19. Letní grilování v prostorách parku, které určeno i pro příbuzné a veřejnost / červen, srpen /
20. Projekt otevření domova veřejnosti - nabízí dospělým občanům a seniorům obce Červenky, možnost odpočinku a relaxace v zahradním areálu domova. Zahradní areál bude volně přístupný každý den od 9, 00 hodin do 17, 00 hodin.
21. Domov zřídil transparentní účet u Raiffeisenbank Olomouc a s ním jsou v bance rozmístěny letáčky, které informují veřejnost a klienty banky o domově.
22. Domov je již několik let zapojen do projektu „Senioři mezi námi“, v rámci tohoto projektu došlo k představení domova V Českém rozhlasu v dopoledním vysílání dne 19. 11. 2015. Součástí tohoto projektu jsou i pravidelné návštěvy studentů Církevního gymnázia německých rytířů v Olomouci, kteří v domově vykonávají dobrovolnickou činnost.
23. Součástí tohoto projektu je i mezigenerační setkávání s dětmi a rodiči okolních MŠ a ZŠ.
24. Organizace každoroční veřejné předvánoční výstavky s ukázkami drobných výrobků uživatelů / 15. 12. 2015/
25. Předání aktualizovaných letáčků a písemných informací na zdravotní střediska, odborné léčebné ústavy a obecní úřady v regionu.

26. Provádění prohlídek zařízení s potencionálními zájemci o sociální službu, veřejností a návštěv.
27. Pro zájemce a návštěvníky je zajištěna prohlídka stálé obrázkové výstavy z historie Domova pro seniory Červenka, p. o. a obce Červenka, která je umístěna v prostorách schodiště hlavní budovy oddělení Červenka s krátkým výkladem.

## **VII. Závěr**

Domov pro seniory Červenka, p. o. hospodařil v roce 2016 s vyrovnaným rozpočtem. Závazné ukazatele stanovené zřizovatele byly dodrženy. Realizované akce přispěly ke zlepšení pracovního prostředí a podmínek pro práci zaměstnanců, ke zlepšení technického stavu budov a zkvalitnění života klientů. Spokojenost a zájem dalších osob o poskytované služby svědčí o správném směřování Domova pro seniory Červenka, p. o. v systému sociálních služeb Olomouckého kraje.

## **Poděkování**

Domov pro seniory děkuje sponzorům za poskytnuté finanční prostředky.

OTRUBOVÁ EVA Olomouc  
BIKOS Olomouc  
Ing. ANDREJ BABIŠ Praha  
JAROSLAV WINKLER Náklo  
LENKA ROZMANOVÁ Olešnice  
Ing. JAN RÝZNAR Olšany  
ZD ÚJEZD U UNIČOVA

Domov pro seniory děkuje obcím a městům za poskytnutí finančních prostředků.

Obec Dolany	Obec Dlouhá Loučka
Obec Červenka	Obec Mladeč
Obec Bohuňovice	Obec Křelov
Obec Bílí Lhota	Obec Bouzov
Obec Palonín	Obec Skrbeň
Obec Bělkovice Lašťany	Obec Nová Hradečná
Obec Šumvald	Město Litovel
Obec Střeň	

